



DZIENNIK URZĘDOWY WOJEWÓDZTWA POMORSKIEGO

Gdańsk, dnia 8 maja 2002 r.

Nr 29

TREŚĆ:

Poz.:

UCHWAŁA RADY GMINY KWIDZYN

- 700 — Nr XXIX/191/02 Rady Gminy Kwidzyn z dnia 10 kwietnia 2002 r. w sprawie uchwalenia miejscowego planu zagospodarowania przestrzennego dla fragmentu wsi Lipianki i Korzeniewo w gminie Kwidzyn 1536

UCHWAŁA RADY GMINY KOSAKOWO

- 701 — Nr LXI/14/2002 Rady Gminy Kosakowo z dnia 18 marca 2002 r. w sprawie uchwalenia miejscowego planu zagospodarowania przestrzennego na trasie przebiegu przez teren Gminy Kosakowo gazociągu wysokiego ciśnienia wraz ze strefą ochronną 1541

UCHWAŁY RADY MIEJSKIEJ W SKARSZEWACH

- 702 — Nr XXXVI/313/02 Rady Miejskiej w Skarszewach z dnia 25 marca 2002 r. w sprawie zmiany Regulaminu Organizacyjnego Urzędu Gminy Skarszewy 1543

- 703 — Nr XXXVI/314/2002 Rady Miejskiej w Skarszewach z dnia 25 marca 2002 r. w sprawie zatwierdzenia Statutu Zakładu Komunalnego 1544

- 704 — Nr XXXVI/315/2002 Rady Miejskiej w Skarszewach z dnia 25 marca 2002 r. w sprawie utworzenia instytucji kultury pod nazwą Gminny Ośrodek Kultury w Skarszewach 1546

- 705 — Nr XXXVI/316/2002 Rady Miejskiej w Skarszewach z dnia 25 marca 2002 r. w sprawie nadania Statutu instytucji kultury pod nazwą Gminny Ośrodek Kultury w Skarszewach 1546

- 706 — Nr XXXVI/317/02 Rady Miejskiej w Skarszewach z dnia 25 marca 2002 r. w sprawie utworzenia instytucji kultury pod nazwą Gminna Biblioteka Publiczna w Skarszewach 1547

- 707 — Nr XXXVI/318/02 Rady Miejskiej w Skarszewach z dnia 25 marca 2002 r. w sprawie zatwierdzenia Statutu Gminnej Biblioteki Publicznej w Skarszewach 1548

- 708 — Nr XXXVI/319/02 Rady Miejskiej w Skarszewach z dnia 25 marca 2002 r. w sprawie budżetu gminy na 2002 rok 1549

UCHWAŁY RADY GMINY W BOBOWIE

- 709 — Nr XXV/7/02 Rady Gminy w Bobowie z dnia 17 kwietnia 2002 r. w sprawie udzielenia absolutorium Zarządowi Gminy z tytułu wykonania budżetu za rok 2001 1551

- 710 — Nr XXIV/4/02 Rady Gminy w Bobowie z dnia 26 lutego 2002 r. w sprawie podatków i opłat lokalnych 1551

POROZUMIENIE POMIĘDZY GMINĄ MIASTA GDAŃSKA A POWIATEM LĘBORSKIM

- 711 — zawarte w dniu 25 lutego 2002 r. w sprawie wyrażenia zgody na realizację przez Poradnię Psychologiczno-Pedagogiczną Nr 7 w Gdańsku zadania własnego Powiatu Lęborskiego w zakresie diagnozowania i orzekania w sprawach dzieci niewidomych i słabo widzących oraz dzieci nie słyszących i słabo słyszących z terenu Powiatu Lęborskiego 1551

UCHWAŁA RADY MIASTA GDAŃSKA

712 — Nr XLV/1373/2002 Rady Miasta Gdańska z dnia 21 lutego 2002 r. w sprawie uchwalenia budżetu miasta Gdańska na rok 2002 1552

POROZUMIENIE KOMUNALNE

713 — zawarte w dniu 8 lutego 2002 r. w Gdańsku, pomiędzy Miastem Gdańsk a Gminą Żukowo w sprawie odpadów komunalnych 1554

700

UCHWAŁA Nr XXIX/191/02 Rady Gminy Kwidzyn z dnia 10 kwietnia 2002 r.

w sprawie uchwalenia miejscowego planu zagospodarowania przestrzennego dla fragmentu wsi Lipianki i Korzeniewo w gminie Kwidzyn.

Na podstawie art. 7 i art. 26 ustawy z dnia 7 lipca 1994 r. o zagospodarowaniu przestrzennym (Dz. U. Nr 15 z 1999 r., poz. 139, zm.: Nr 41 poz. 412, Nr 111, poz. 1279, z 2000 r. Nr 12, poz. 136, Nr 109, poz. 1157, Nr 120 poz. 1268 oraz z 2001 r. Nr 5 poz. 42 i Nr 14 poz. 124, Nr 100, poz. 1085, Nr 115, poz. 1229, Nr 154, poz. 1804) oraz art. 18 ust. 2 pkt 5 ustawy z dnia 8 marca 1990 r. o samorządzie gminnym (Dz. U. z 2001 r. Nr 142, poz. 1591) Rada Gminy uchwala, co następuje:

§ 1

1. Uchwala się miejscowy plan zagospodarowania przestrzennego dla fragmentu wsi Lipianki i Korzeniewo w gminie Kwidzyn, związany z planowaną drogą od drogi krajowej nr 1 do drogi krajowej nr 55 i mostem na rzece Wiśle, zwany dalej planem.
2. Granice obszaru objętego niniejszym planem przedstawia załącznik graficzny nr 1 do niniejszej uchwały – rysunek planu w skali 1:2000.

§ 2

1. Ustalenia planu przedstawiono w części tekstowej i graficznej planu.
2. Ustalenia tekstowe dla terenów wydzielonych liniami rozgraniczającymi, z wyjątkiem terenów komunikacyjnych, przedstawiono w postaci kart ustaleń dla poszczególnych terenów w § 4 niniejszej uchwały, zawierających następujące grupy ustaleń:
 - 1) funkcja terenu,
 - 2) zasady zagospodarowania terenu,
 - 3) zasady podziału na działki,
 - 4) zasady kształtowania zabudowy,
 - 5) zasady obsługi komunikacyjnej,
 - 6) zasady obsługi inżynierskiej,
 - 7) warunki wynikające z ochrony środowiska kulturowego, przyrodniczego, krajobrazu oraz zdrowia ludzi.
3. W przypadku braku ustaleń w jednej z grup, numeracja ustaleń staje się nieciągła.
4. Dla terenów komunikacyjnych ustalenia przedstawiono w następujących grupach:
 - 1) funkcja terenu, klasyfikacja funkcjonalno-techniczna,
 - 2) zasady zagospodarowania terenu,
 - 3) inne ustalenia.

5. Obowiązującymi ustaleniami na rysunku planu – załączniku graficznym nr 1 do niniejszej uchwały są:
 - 1) granica opracowania, obowiązywania ustaleń planu,
 - 2) linie rozgraniczające tereny o różnych funkcjach lub różnych zasadach zagospodarowania,
 - 3) oznaczenia literowe wydzielonych terenów,
 - 4) nieprzekraczalne linie zabudowy,
 - 5) strefa zakazu lokalizacji budynków mieszkalnych,
 - 6) strefa ochrony wału przeciwpowodziowego,
 - 7) istniejące drzewa do zachowania i ochrony,
 - 8) istniejące drzewa – dopuszczalne usunięcie,
 - 9) istniejące rowy melioracyjne do zachowania i ochrony,
 - 10) istniejące rowy melioracyjne do przebudowy,
 - 11) istniejący wał przeciwpowodziowy do zachowania i ochrony,
 - 12) granica Obszaru Chronionego Krajobrazu Dolina Kwidzyńska,
 - 13) istniejące linie energetyczne do przebudowy,
 - 14) inne sieci infrastrukturalne do przebudowy,
 - 15) wymagana projektowana estakada.Pozostałe oznaczenia graficzne mają charakter informacyjny.

6. Nie ustala się dla obszaru planu tymczasowych sposobów zagospodarowania, urządzania oraz użytkowania terenu.

§ 3

1. Uchwala się następujące definicje pojęć używanych w tekście planu:
 - 1) nieprzekraczalne linie zabudowy – linie zabudowy podstawowej bryły budynku (dotyczy zabudowy mieszkaniowej, usługowej, gospodarczej i garaży), których nie można przekroczyć; dopuszcza się wysunięcie przed linię zabudowy maks. 1,5 m części budynku (do 20% szerokości frontu), zwłaszcza schodów zewnętrznych, zejść i zjazdów do piwnic i garaży; obowiązuje dla nowoprojektowanych budynków,
 - 2) powierzchnia przyrodniczo czynna – powierzchnia lądowej lub wodnej struktury przyrodniczej posiadającej zdolność do produkcji biomasy,
 - 3) uciążliwość dla otoczenia – każda działalność powodująca pogorszenie warunków zamieszkiwania, która w normalnych warunkach powoduje osiągnięcie lub przekroczenie 80% dopuszczalnych norm określonych prawem dla bezpieczeństwa ludzi, zwierząt, mienia i środowiska przyrodniczego, w szczególności powodująca zanieczyszczenie środowiska oraz np. emitująca nieprzyjemny zapach, dym, wymagająca składowanie odpadów na otwartej przestrzeni,

- generująca uciążliwy ruch drogowy lub hałas o dużym natężeniu w porze nocnej itp. lub w inny widoczny i oczywisty sposób pogarszająca warunki życia sąsiadów w najbliższym otoczeniu,
- 4) powierzchnia zabudowy – powierzchnia budynku po obrysie zewnętrznym w stosunku do powierzchni działki, wyrażona w [%],
 - 5) wysokość zabudowy – wysokość budynku mierzona od poziomu gruntu (średnia pod obrysem budynku) do najwyższego elementu pokrycia budynku (w przypadku dachu płaskiego – górna płaszczyzna stropodachu, w przypadku dachu stromego – najwyższa kalenica dachu),
 - 6) usługi nieuciążliwe – usługi typu handel detaliczny, z wyjątkiem handlu samochodami i motocyklami, usługi krawieckie, naprawy artykułów użytku osobistego i domowego, hotele i restauracje, usługi gastronomiczne bez działalności rozrywkowej, agencje turystyczne, usługi pocztowe i telekomunikacyjne, pośrednictwa finansowego, usługi prawne, fotograficzne, medyczne świadczone poza szpitalami i obiektami lecznictwa zamkniętego, stomatologiczne, związane z rekreacją, kultura i sportem oraz poprawą kondycji fizycznej, usługi w zakresie prania, czyszczenia, sprzątania budynków, fryzjerskie, kosmetyczne, usługi świadczone w gospodarstwach domowych, usługi administracyjne np. przedstawicielstwa i administracja jednostek gospodarczych produkcyjnych i usługowych, prowadzące działalność w pomieszczeniach typu biurowego lub inne analogiczne, o podobnym zakresie uciążliwości. Pojęcia użyte w znaczeniu powyższych definicji oznaczono w tekście ustaleń planu symbolem (*).

§ 4

Ustalenia tekstowe dla terenów wydzielonych liniami rozgraniczającymi na załączniku nr 1 do niniejszej uchwały rysunku planu są następujące.

1. Teren 1.R, ZE:

- 1) funkcja terenu – teren upraw rolnych, łąk i pastwisk oraz zieleni ekologicznej,
- 2) zasady zagospodarowania terenu – zakaz zabudowy; wymóg ochrony i zachowania istn. Torfowiska,
- 3) zasady podziału na działki – dopuszcza się dalsze podziały wyłącznie na potrzeby prowadzenia gospodarki rolnej, zasad podziału nie ustala się,
- 4) zasady kształtowania zabudowy – zakaz lokalizacji zabudowy,
- 5) zasady obsługi komunikacyjnej – dojazd od istniejącej drogi dojazdowej – oznaczonej symbolem 04. KD,
- 6) zasady obsługi inżynierskiej – wg ustaleń obowiązujących dla całego obszaru planu, zawartych w § 5 uchwały,
- 7) warunki wynikające z ochrony środowiska przyrodniczego, kulturowego i krajobrazu:
 - teren położony w granicach planowanego Nadwiślańskiego Parku Krajobrazowego,
 - w strefie ochrony wału przeciwpowodziowego (zasięg strefy pokazano na rysunku planu), tj. 50 m od stopy wału, obowiązują zasady zagospodarowania zgodne z Prawem Wodnym,
 - istniejący szpaler lip wzdłuż drogi powiatowej do zachowania i ochrony, dopuszczalne usunięcie drzew kolizyjnych z planowaną drogą, po uzyskaniu zgody Wojewódzkiego Konserwatora Przyrody,

2. Teren 2.R, 3R:

- 1) funkcja terenu – teren upraw rolnych, łąk i pastwisk,
- 2) zasady zagospodarowania terenu – zakaz zabudowy,
- 3) zasady podziału na działki – dopuszcza się dalsze podziały wyłącznie na potrzeby prowadzenia gospodarki rolnej, zasad podziału nie ustala się,
- 4) zasady kształtowania zabudowy – zakaz lokalizacji zabudowy,
- 5) zasady obsługi komunikacyjnej – dojazd od istniejącej drogi dojazdowej – oznaczonej symbolem 04. KD,
- 6) zasady obsługi inżynierskiej – wg ustaleń obowiązujących dla całego obszaru planu, zawartych w § 5 uchwały,
- 7) warunki wynikające z ochrony środowiska przyrodniczego, kulturowego i krajobrazu:
 - teren położony w granicach planowanego Nadwiślańskiego Parku Krajobrazowego.

3. Teren 4.1U, P, 4.2. U,P

1) funkcja terenu:

- a) teren usług komercyjnych, rzemiosła, funkcji gospodarczych, produkcyjnych, magazynów, składów, z dopuszczeniem funkcji mieszkaniowych towarzyszących,
- b) dopuszczalna lokalizacja urządzeń infrastruktury technicznej niezbędnych dla funkcjonowania terenu lub sąsiedztwa, a także komunikacji wewnętrznej – dróg wewnętrznych niezbędnych dla obsługi terenu,
- c) wykluczone funkcje chronione, z zakresu usług oświaty i wychowania, ochrony zdrowia i opieki społecznej, rekreacji i wypoczynku;

2) zasady zagospodarowania terenu:

- a) maksymalna powierzchnia zabudowy* (dotyczy również wiat) terenu lub wydzielonej z niego działki – 50%,
- b) minimalna powierzchnia przyrodniczo-czynna* terenu lub wydzielonej z niego działki – 20%,
- c) obowiązują nieprzekraczalne linie zabudowy* – 5 m od istniejących rowów melioracyjnych, 15 m od linii rozgraniczających drogi głównej 01.KG, 10 m od terenów zabudowy mieszkaniowo-usługowej oraz linii rozgraniczających drogi powiatowej 02.KL,
- d) wymóg zachowania i ochrony istniejących rowów melioracyjnych,
- e) zakaz lokalizacji funkcji mieszkaniowych w strefie zakazu wskazanej na rysunku planu – 80 m od linii rozgraniczającej drogi 01.KG,
- f) w zagospodarowaniu terenu uwzględnić istniejące sieci inżynierskiego uzbrojenia terenu, w tym wskazane do przebudowy ze względu na przebieg planowanej drogi głównej;

3) zasady podziału na działki – dopuszcza się dalszy podział na działki budowlane, pod warunkiem, że wydzielona działka będzie miała powierzchnie minimum 2000 m²; wstępny projekt podziału należy opracować dla całego terenu 4.1U,P lub 4.2.U,P. Drogi niezbędne dla obsługi terenu po podziale będą drogami wewnętrznymi;

4) zasady kształtowania zabudowy:

- w przypadku lokalizowania zabudowy mieszkaniowej jako funkcji towarzyszącej zastosować środki techniczne zabezpieczające przed ewentualnym

- szkodliwym oddziaływaniem z tytułu sąsiedztwa prowadzonej działalności gospodarczej,
— wysokość zabudowy* (poza budynkami mieszkalnymi) – maksymalnie 10 m od powierzchni terenu do kalenicy dachu spadowego, bądź do linii okapu, gzymsu wieńczącego – przy dachach płaskich,
— zasady kształtowania zabudowy mieszkaniowej – wysokość do 2,5 kondygnacji, dachy dwuspadowe o nachyleniu połaci 40-50°, dopuszczalny dach naczółkowy,
- 5) zasady obsługi komunikacyjnej:
- dojazd od istniejącej drogi powiatowej oznaczonej symbolem 02. KL lub poprzez drogę dojazdową 03.KD,
 - miejsca parkingowe zapewnić w obrębie indywidualnych działek w ilości min. 10 mp/1000 m² pow. uż dla samochodów osobowych, dla samochodów ciężarowych – wg programu użytkowego;
- 6) zasady obsługi inżynierskiej – wg ustaleń obowiązujących dla całego obszaru planu, zawartych w § 5 uchwały;
- 7) warunki wynikające z ochrony środowiska przyrodniczego, kulturowego i krajobrazu
- teren położony w granicach planowanego Nadwiślańskiego Parku Krajobrazowego,
 - zakaz lokalizacji obiektów zaliczanych do przedsięwzięć mogących znacząco oddziaływać na środowisko w rozumieniu przepisów o ochronie środowiska,
 - zakaz dokonywania zmian w istniejących stosunkach wodnych,
 - zakaz likwidowania zadrzewień śródpólnych, przydrożnych lub nadwodnych,
 - ewentualna uciążliwość* z tytułu prowadzonej działalności nie może wykraczać poza granice terenu, do którego inwestor posiada tytuł prawny,
 - projekty budowlane należy rozszerzyć o studium krajobrazowe uwzględniające wymóg zachowania wglądu w otwarty krajobraz; wznoszone budowle należy zharmonizować z krajobrazem naturalnym,
 - lokalizację zabudowy poprzedzić geotechnicznymi badaniami gruntowo-wodnymi, w zakresie stosownym do planowanego programu użytkowego.
4. Teren 5.MN, U, 6.MN,U, 7.MN,U:
- funkcja terenu:
 - teren funkcji mieszkaniowej, dla zabudowy jednorodzinnej, z dopuszczeniem usług nieuciążliwych*; dopuszczalna zabudowa gospodarcza z wyłączeniem obiektów hodowlanych
 - wykluczone wszelkie funkcje uciążliwe*,
 - zasady zagospodarowania terenu:
 - maksymalna powierzchnia zabudowy* – 70%,
 - minimalna powierzchnia przyrodniczo-czynna* dla terenu lub wydzielonej z niego działki – 30%,
 - nieprzekraczalne linie zabudowy* dla nowoprojektowanych budynków – jak na rysunku planu, 10 m od linii rozgraniczającej drogę 02.KL,
 - wysokość zabudowy* maksymalnie 2,5 kondygnacji, wymóg stosowania dachu dwuspadowego o nachyleniu połaci 40-50°, dopuszczalny dach naczółkowy, układ zabudowy budynku głównego – kalenicowy, tj. kalenica równoległa do drogi 02.KL,
 - towarzyszące zabudowie mieszkaniowej budynki gospodarcze, garaż ustawione w głębi działki, wskazany zespół wielobudynkowy nawiązujący do tradycji zagród – tj. garaż i funkcje gospodarcze w odrębnych budynkach, a nie jako wbudowane w obiekt mieszkalny; od strony ulicy-przed budynkiem mieszkalnym – przedogródek.
- 3) zasady podziału na działki – dopuszcza się dalszy podział na działki budowlane, pow. nowowydzielonej działki nie może być mniejsza niż 1000 m², dla nowowydzielanej działki należy zapewnić dostęp do drogi publicznej;
- 4) zasady kształtowania zabudowy:
- wysokość zabudowy* maksymalnie 2,5 kondygnacji, wymóg stosowania dachu dwuspadowego o nachyleniu połaci 40-50°, dopuszczalny dach naczółkowy, układ zabudowy budynku głównego – kalenicowy, tj. kalenica równoległa do drogi 02.KL,
 - zakaz stosowania form zabudowy szeregowej,
 - wskazane nawiązanie do tradycyjnej zabudowy regionalnej (żuławskie formy budownictwa, wsie przywałowe) – formą, rodzajem stosowanych materiałów, kolorystyką, detalem.
- 5) zasady obsługi komunikacyjnej:
- dojazd od strony drogi powiatowej 02.KL,
 - parkowanie na własnych działkach, przy zapewnieniu min. 2 mp/dom mieszkalny.
- 6) zasady obsługi inżynierskiej – wg ustaleń obowiązujących dla całego obszaru planu, zawartych w § 5 uchwały.
- 7) warunki wynikające z ochrony środowiska przyrodniczego, kulturowego i krajobrazu:
- teren położony w granicach planowanego Nadwiślańskiego Parku Krajobrazowego,
 - projekty budowlane należy rozszerzyć o studium krajobrazowe uwzględniające wymóg zachowania wglądu w otwarty krajobraz; wznoszone budowle należy zharmonizować z krajobrazem naturalnym,
 - wymóg zachowania istniejącej zieleni, w tym drzew wskazanych na rysunku planu; ewentualne wycinki drzew wyłącznie w wypadku kolizji z projektowanym układem komunikacyjnym, po uzyskaniu zgody Wojewódzkiego Konserwatora Przyrody.
7. Teren 8.R, ZE:
- funkcja terenu – teren upraw rolnych oraz zieleni ekologicznej,
 - zasady zagospodarowania terenu – teren zagospodarować zielenią adekwatną siedliskowo i geograficznie z pozostawieniem możliwości dostępu eksploatacyjnego do istn. rowu melioracyjnego,
 - zasady podziału na działki – nie ustala się,
 - zasady kształtowania zabudowy – zakaz lokalizacji zabudowy,
 - zasady obsługi komunikacyjnej – dojazd i dojście od strony gruntów rolnych i drogi dojazdowej gospodarczej poza obszarem planu,
 - zasady obsługi inżynierskiej – wg ustaleń obowiązujących dla całego obszaru planu, zawartych w § 5 uchwały,

- 7) warunki wynikające z ochrony środowiska przyrodniczego, kulturowego i krajobrazu:
— wymóg zachowania istniejącego rowu melioracyjnego,
— teren położony w granicach planowanego Nadwiślańskiego Parku Krajobrazowego.
8. Teren 9.X:
- 1) funkcja terenu – teren wału przeciwpowodziowego,
 - 2) zasady zagospodarowania terenu:
 - a) wał do zachowania i ochrony, zasady zagospodarowania zgodnie z Prawem Wodnym,
 - b) dopuszcza się lokalizację nowego wjazdu gospodarczego dla obsługi wału, zgodnie z projektem planowanej drogi 01.KG,
 - 3) zasady podziału na działki – zakaz podziałów;
 - 4) zasady kształtowania zabudowy – zakaz zabudowy;
 - 5) zasady obsługi komunikacyjnej – dojazd i dojście od strony drogi powiatowej 02.KL poprzez istniejące i projektowane do przebudowy w związku z planowaną drogą główną 01.KG drogi gospodarcze;
 - 6) zasady obsługi inżynierskiej – wg ustaleń obowiązujących dla całego obszaru planu, zawartych w § 5 uchwały;
 - 7) warunki wynikające z ochrony środowiska przyrodniczego, kulturowego i krajobrazu:
 - a) teren w granicach planowanego Nadwiślańskiego Parku Krajobrazowego,
 - b) teren w granicach Obszaru Chronionego Krajobrazu – Dolina Kwidzyńska, granica obszaru chronionego – jak na rysunku planu,
 - c) wymóg ochrony wału jako kulturowo ważnego obiektu inżynierskiego ("Wielki wał wiślański").
11. Teren komunikacyjny – 01.KG:
- 1) funkcja terenu, klasyfikacja funkcjonalno – techniczna – teren komunikacji, fragment planowanej drogi publicznej głównej o przebiegu: droga krajowa nr 1 – Jażwiska – Lipianki – Baldram – droga krajowa nr 55, w tym fragment mostu nad rzeką Wisłą oraz zjazdu z mostu do drogi powiatowej; prędkość projektowa 70 km/godz, prędkość miarodajna 90 km/godz, klasa drogi – G1/2, jednojezdniowa, dwupasowa,
 - 2) zasady zagospodarowania terenu:
 - a) szerokość w liniach rozgraniczających jak na rysunku planu, szerokość jezdni min. 7,0 m,
 - b) zakaz bezpośredniej obsługi komunikacyjnej przyległego terenu z planowanej drogi; dopuszcza się zjazdy gospodarcze do pól i dróg istn. gospodarczych w gruntach rolnych wyłącznie w miejscach wskazanych w projekcie planowanej drogi oraz za zgoda zarządcy drogi,
 - c) ustala się wymóg zaprojektowania fragmentu drogi, wskazanego na rysunku planu, jako estakady,
 - d) w liniach rozgraniczających – na moście i estakadzie wymóg lokalizacji obustronnego ciągu pieszo-rowerowego, min. szerokość ciągu 2,5 m, na łącznicach zjazdowych z mostu – jednostronny wydzielony ciąg pieszo-rowerowy,
 - e) wymóg zachowania normatywnej skrajni drogi powiatowej 2.KL oraz możliwości realizacji dróg gospodarczych obsługujących wał przeciwpowodziowy,
 - f) wymóg zachowania skrajni żeglugowych na rzece Wiśle szer. 100 m i wysokości 9,0 m powyżej tzw. wysokiej wody żeglownej (w.w.ż) pod mostem,
 - g) most – projektowany jako zespolony, bez wysokich elementów utrudniających swobodny przelot ptaków, bez agresywnych krajobrazowo i kolorystycznie form architektonicznych, szarmonizowany z krajobrazem, konieczność zminimalizowania oddziaływania na krajobraz,
 - h) w liniach rozgraniczających drogi dopuszcza się lokalizowanie obiektów budowlanych związanych z wykonywaniem prawa zarządcy drogi wyrażonego w art. 22 ust. 2 ustawy o drogach publicznych,
 - 3) szczególne warunki wynikające z potrzeb ochrony środowiska przyrodniczego, kulturowego i zdrowia ludzi:
 - a) istniejące drzewa w liniach rozgraniczających drogi (w pobliżu planowanej łącznicy lewej) wskazane na rysunku planu – drzewa do ochrony (lipy, dęby oraz jesiony wyniosłe) do ochrony i zachowania,
 - b) istniejące rowy melioracyjne będące w kolizji z planowaną drogą przebudować na warunkach właściwego zarządu melioracji; rozwiązania techniczne muszą zapewniać utrzymanie powierzchniowego odwodnienia terenu w całym obszarze planu przez istn. lub proj. przebudowany system melioracyjny,
 - c) przed obiektami mieszkalnymi-istniejących siedlisk, gdzie zostanie przekroczony normatywny poziom dźwięku, wymóg stosowania technicznych środków ograniczających uciążliwość akustyczną, zlokalizowanych w liniach rozgraniczających drogi; rejon lokalizacji wskazano na rysunku planu,
 - d) wymóg ochrony nadbrzeżnej roślinności i brzegu rzeki Wisły; wymóg ochrony wału przeciwpowodziowego,
 - e) most położony jest w granicach Obszaru Chronionego Krajobrazu Dolina Kwidzyńska,
 - f) wymagane rozszerzenie projektu budowlanego o studium krajobrazowe, uwzględniające wymóg szarmonizowania projektowanego mostu z krajobrazem, uzgodnione z Wojewódzkim Konserwatorem Zabytków i Wojewódzkim Konserwatorem Przyrody;
 - 4) inne ustalenia – teren dla realizacji celów publicznych.
12. Teren komunikacyjny – 02.KL:
- 1) funkcja terenu, klasyfikacja funkcjonalno – techniczna – droga powiatowa nr 09 487 relacji Korzeniewo-Pastwa – Janowo-Biała Góra, klasy L,
 - 2) zasady zagospodarowania terenu:
 - a) szerokość w liniach rozgraniczających jak na rysunku planu,
 - b) dopuszcza się ciąg rowerowy w liniach rozgraniczających drogi, postuluje się rozdzielenie ruchu samochodowego od pieszego i rowerowego;
 - 3) szczególne warunki wynikające z potrzeb ochrony środowiska przyrodniczego, kulturowego i zdrowia ludzi:
 - a) istniejący szpaler lip wskazany na rysunku planu jako drzewa istn. do ochrony i zachowania

podlega ochronie jako drzewostan o dużej wartości przyrodniczej, postulowany pomnik przyrody; usunięcie drzew wyłącznie wyjątkowo w przypadkach kolizji z planowaną drogą główną 01KG, po uzyskaniu zgody Wojewódzkiego Konserwatora Przyrody,

- b) istniejące drzewa wzdłuż drogi wskazane na rysunku planu -do ochrony i zachowania, wycinka dopuszczalna wyłącznie w przypadku kolizji z planowanym układem drogowym, za zgodą Woj. Konserwatora Przyrody;
 - 4) inne ustalenia – teren dla realizacji celów publicznych.
13. Teren komunikacyjny – 03.KD:
- 1) funkcja terenu, klasyfikacja funkcjonalno – techniczna – proj. droga dojazdowa, obsługująca przyległe tereny,
 - 2) zasady zagospodarowania terenu -linie rozgraniczające jak na rysunku planu, dopuszcza się sytuowanie sieci inżynierskiego uzbrojenia terenu w liniach rozgraniczających, brak ograniczeń dostępności dla obsługiwanych terenów sąsiednich; dopuszcza się jednorodną organizację – tj. bez wydzielania chodników, dopuszcza się ruch rowelowy,
 - 3) szczególne warunki wynikające z potrzeb ochrony środowiska przyrodniczego, kulturowego i zdrowia ludzi – dopuszczalna wycinka istniejących drzew wzdłuż drogi powiatowej uzasadniona potrzebami realizacji włączenia do drogi powiatowej,
 - 4) inne ustalenia – teren dla realizacji celów publicznych.
14. Teren komunikacyjny – 04.KD, 05.KD:
- 1) funkcja terenu, klasyfikacja funkcjonalno – techniczna – drogi gospodarcze dojazdowe do gruntów rolnych,
 - 2) zasady zagospodarowania terenu – linie rozgraniczające jak na rysunku planu, w zagospodarowaniu i urządzeniu terenu uwzględnić istniejące sieci inżynierskiego uzbrojenia terenu, dopuszcza się sytuowanie sieci inżynierskiego uzbrojenia terenu; włączenie do planowanej drogi 01.KG zgodnie z projektem planowanej drogi,
 - 3) inne ustalenia – teren dla realizacji celów publicznych.
15. Teren komunikacyjny – 06.KX:
- 1) funkcja terenu, klasyfikacja funkcjonalno – techniczna – projektowany ciąg pieszo-jezdny, dojazd gospodarczy dla potrzeb prawidłowej eksploatacji rowu melioracyjnego,
 - 2) zasady zagospodarowania terenu – szerokość w liniach rozgraniczających jak na rysunku planu zapewnić dostęp technologiczny do istniejącego rowu,
 - 3) szczególne warunki wynikające z potrzeb ochrony środowiska przyrodniczego, kulturowego i zdrowia ludzi:
 - wymóg ochrony i zachowania istniejącego rowu melioracyjnego oraz istniejącej zieleni śródpolnej i przyrodnej,
 - wymóg ochrony i zachowania istniejących drzew na granicy z terenem 6.MN,U, wskazanych na rysunku planu,
 - 4) inne ustalenia – teren dla realizacji celów publicznych.

§ 5

Zasady obsługi inżynierskiej obszaru planu są następujące:

- 1) zaopatrzenie w wodę – z istniejących i projektowanych sieci wiejskich wodociagowych,
- 2) odprowadzenie ścieków sanitarnych – do istniejącej i projektowanej kanalizacji sanitarnej, z odprowadzeniem do oczyszczalni w Kwidzynie,
- 3) odprowadzenie wód opadowych – wody opadowe z utwardzonych nawierzchni dróg i parkingów przed odprowadzeniem do gruntu lub rowów melioracyjnych podczyścić w separatorach substancji ropopochodnych i piaskownikach w stopniu zapewniającym spełnienie wymagań określonych w obowiązujących przepisach; osady zgromadzone w separatorach ropopochodnych winny być okresowo zagospodarowywane przez specjalistyczne przedsiębiorstwo i poddane utylizacji; w terenach zabudowy mieszkaniowo – usługowej 5.MN.U, 6.MN,U, 7.MN,U oraz terenów 4.1 U,P, 4.2 U,P wody opadowe z dachów zagospodarować na własnej działce,
- 4) zaopatrzenie w gaz -z istniejącej i projektowanej sieci nc i sc, odcinki kolizyjne z planowana droga 01.KG należy przebudować na warunkach i w uzgodnieniu z gestorem sieci,
- 5) zaopatrzenie w ciepło – z lokalnych niskoemisyjnych lub bezemisyjnych źródeł ciepła,
- 6) gromadzenie i usuwanie odpadów – odpady komunalne gromadzić w obrębie własnych działek w zamkniętych pojemnikach, w sposób umożliwiający wstępną segregację odpadów; wywóz na wysypisko odpadów wg zasad obowiązujących na terenie gminy, odpady przemysłowe odprowadzić we własnym zakresie zgodnie z ustawą o odpadach,
- 7) zaopatrzenie w energię elektryczną – z istniejących i projektowanych sieci nn i sn; zasilanie z istn. stacji transformatorowej usytuowanej po zachodniej stronie drogi powiatowej 02.KL; odcinki sieci kolizyjne z planowaną drogą 01.KG należy przebudować, na warunkach i w uzgodnieniu z gestorem sieci,
- 8) telekomunikacja – z istniejących i projektowanych sieci; odcinki kolizyjne z planowaną drogą 01.KG należy przebudować.

§ 6

- 1. Zachodni fragment obszaru planu, w tym planowany most przez rzekę Wisłę, położony jest w granicach obszaru chronionego krajobrazu Dolina Kwidzyńska, dla którego obowiązują ustalenia Uchwały WRN Nr VI/51/85 w Elblągu z dnia 26 kwietnia 1985 r. w sprawie utworzenia parków krajobrazowych oraz obszarów krajobrazu chronionego na terenie woj. elbląskiego (Dz. Urz. Woj. elbląskiego z 1985 r. Nr 10). Obejmuje on trasę zalewową rzeki Wisły do wału przeciwpowodziowego. Granice obszaru chronionego pokazano na rysunku planu.
- 2. Cały obszar planu położony jest w obszarze planowanego Nadwiślańskiego Parku Krajobrazowego.
- 3. W związku z płytkim występowaniem wód podziemnych oraz położeniem obszaru planu w terenach o podwyższonym ryzyku wystąpienia powodzi do projektu budowlanego należy wykonać szczegółowe badania warunków posadowienia obiektów w formie dokumentacji geologiczno-inżynierskiej lub geotechnicznej. Re-

alizacja zabudowy wymaga dodatkowych zabezpieczeń przeciwpowodziowych.

§ 7

Ustala się stawkę procentową, o której mowa w art. 36 ust. 3 ustawy o zagospodarowaniu przestrzennym (Dz. U. z 1999 r. Nr 15, poz. 139, z późn. zm.) w wysokości 0% dla terenów komunikacyjnych oraz o funkcjach gruntów rolnych lub zieleni – 1.R,ZE, 2.R, 3.R, 8.R, 11. R, dla pozostałych terenów w wysokości 30%.

§ 8

1. Wykonanie niniejszej uchwały powierza się Zarządowi Gminy Kwidzyn.
2. Zobowiązuje się Zarząd Gminy Kwidzyn do:
 - 1) niezwłocznego przekazania niniejszej uchwały Pomorskiemu Urzędowi Wojewódzkiemu w Gdańsku w celu ogłoszenia jej w Dzienniku Urzędowym Województwa Pomorskiego,
 - 2) umieszczenia odpisu niniejszej uchwały na okres 14 dni na tablicy ogłoszeń Urzędu Gminy w Kwidzynie,
 - 3) umożliwienia zainteresowanym osobom wglądu do dokumentów przedstawiających zmianę w planie i wydania tych dokumentów na wniosek zainteresowanych, potrzebnych im wyrysów i wypisów na zasadach określonych w art. 29 ust. 2 wymienionej ustawy o zagospodarowaniu przestrzennym,
 - 4) należytego uwidocznienia w rysunku obowiązującego planu ogólnego gminy Kwidzyn granic obszaru objętego ustaleniami niniejszego planu.

§ 9

W granicach objętych ustaleniami niniejszego planu traci moc Miejscowy plan ogólny zagospodarowania przestrzennego gminy Kwidzyn uchwalony Uchwałą Rady Gminy Kwidzyn Nr XVII/72/92 z dnia 30 kwietnia 1992 r. (Dz. Urz. Woj. Elbląskiego z 1992 r. Nr 9, poz. 33).

§ 10

Uchwała wchodzi w życie po upływie 14 dni od daty ogłoszenia w Dzienniku Urzędowym Województwa Pomorskiego, z wyjątkiem § 8 ust. 1 i 2, który wchodzi w życie z dniem podjęcia Uchwały.

Przewodniczący
Rady Gminy
J. Swiokło

701

UCHWAŁA Nr LXI/14/2002
Rady Gminy Kosakowo
z dnia 18 marca 2002 r.

w sprawie uchwalenia miejscowego planu zagospodarowania przestrzennego na trasie przebiegu przez teren Gminy Kosakowo gazociągu wysokiego ciśnienia wraz ze strefą ochronną.

Działając na podstawie art. 26 w związku z art. 7, art. 8 ust. 1-3, art.9-11, art.18 i art. 28 ustawy z dnia 7 lipca 1994 roku o zagospodarowaniu przestrzennym (t.j. Dz. U. z 1999 r. Nr 15, poz.139, zm.: z 1999 r. Nr 41, poz. 412, Nr 111, poz. 1279, z 2000 r. Nr 12, poz. 136, Nr 109, poz. 1157, Nr 120, poz. 1268, z 2001 r. Nr 5, poz. 42, Nr 14, poz. 124, Nr 100, poz. 1085, Nr 115, poz. 1229, Nr 154,

poz. 1804), art. 18 ust. 2 pkt 5, art. 40 ust. 1 ustawy z dnia 8 marca 1990 r. o samorządzie gminnym (t.j. Dz. U. z 1996 r. Nr 13 poz. 74, zm.: z 1996 r. Nr 58, poz. 261, Nr 106, poz. 496, Nr 132, poz. 622, z 1997r. Nr 9, poz. 43, Nr 106, poz. 679, Nr 107, poz. 686, Nr 113, poz. 734, Nr 123, poz. 775, z 1998r. Nr 155, poz. 1014, Nr 162, poz. 1126, z 2000 r. Nr 26, poz. 306, Nr 48, poz. 552, Nr 62, poz. 718, Nr 88, poz. 985, Nr 91, poz. 1009, Nr 95, poz. 1041, z 2001 r. Nr 45, poz. 497, Nr 89, poz. 971) Rada Gminy w Kosakowie uchwała, co następuje:

§ 1

Uchwała się miejscowy plan zagospodarowania przestrzennego na trasie przebiegu przez teren Gminy Kosakowo gazociągu wysokiego ciśnienia DN 500 mm; pr = 8,4 MPa wraz ze strefą ochronną.

§ 2

Miejscowy plan zagospodarowania przestrzennego na trasie przebiegu przez teren Gminy Kosakowo gazociągu wysokiego ciśnienia DN 500 mm; pr = 8,4 MPa, o długości około 4833 m, wraz ze strefą ochronną, zwany dalej planem obejmuje obszar o powierzchni około 32,6 ha, którego granice przedstawione są na rysunku planu w skali 1:5000 (załącznik nr 1 do uchwały).

§ 3

Celem wprowadzania regulacji zawartych w planie jest stworzenie warunków dla realizacji i funkcjonowania gazociągu wysokiego ciśnienia, co umożliwi doprowadzenie gazu do projektowanej elektrowni gazowej „Żarnowiec” oraz zaopatrzenie miast i gmin województwa pomorskiego w gaz ziemny.

§ 4

Przedmiotem ustaleń planu jest obszar strefy ochronnej wokół projektowanego gazociągu, obejmujący tereny o różnym przeznaczeniu, w tym:

- 1) tereny upraw polowych, ogrodniczych i sadowniczych, oznaczone symbolem R;
 - 2) tereny łąk i pastwisk, oznaczone symbolem RZ;
 - 3) ujęcie wód głębinowych „Reda II” oznaczone symbolem 1WW2;
 - 4) tereny komunikacji oznaczone symbolem 013 KDV;
 - 5) kanał zrzutowy ścieków oznaczony symbolem WK.
- Na terenach, o których mowa w ust.1. – 5. wprowadza się ograniczenia użytkowania określone w § 6 oraz zmiany przeznaczenia terenu określone w § 5.

§ 5

Integralną częścią uchwały stanowiącej tekst planu jest rysunek planu w skali 1:5000 obejmujący trasę przebiegu gazociągu wysokiego ciśnienia wraz ze strefą ochronną, stanowiący załącznik nr 1 do niniejszej uchwały.

1. Na rysunku planu następujące oznaczenia graficzne stanowią ustalenia planu:

- 1) granica obszaru objętego planem;
- 2) linie rozgraniczające tereny o różnym przeznaczeniu lub różnych warunkach zagospodarowania;
- 3) oznaczenia identyfikacyjne literowo-cyfrowe terenów o różnym przeznaczeniu;
- 4) trasa przebiegu gazociągu wysokiego ciśnienia DN 500 mm; pr = 8,4 MPa wraz z kątowym zespołem zaporowo-upustowym zgodnie z ustaleniami § 6;

- 5) trasy przebiegów istniejących i projektowanych linii napowietrznych WN;
 - 6) strefa ochronna obiektu chronionego (ujęcie wody);
 - 7) strefy ochronne obiektów o uciążliwym oddziaływaniu obiektów specjalnych.
2. Rysunek planu zawiera również informacje:
- 1) symbole graficzne oznaczające obszary objęte szczególnymi regulacjami prawnymi oraz obszary szczególne, w tym przeznaczone do ochrony oraz strefy uciążliwości;
 - 2) granice gminy oznaczone graficznie na rysunku planu zgodnie z legendą.

§ 6

Ustala się podstawowe przeznaczenie dla terenów wydzielonych liniami rozgraniczającymi i oznaczonych na rysunku planu symbolami cyfrowo-literowymi:

- 1) R – tereny upraw polowych, ogrodniczych i sadowniczych;
- 2) RZ – tereny łąk i pastwisk;
- 3) WW – tereny ujęcia wód głębinowych „Reda II”;
- 4) KDV1 – tereny komunikacji – ulica o znaczeniu ponad lokalnym;
- 5) WK – kanał zrzutowy ścieków.

§ 7

Ustala się następujące warunki użytkowania i zagospodarowania terenów położonych w obszarze planu:

1. Ustalenia dotyczące trasy przebiegu gazociągu:
 - 1) ustala się trasę przebiegu gazociągu wysokiego ciśnienia DN 500 mm; $pr = 8,4$ MPa przez teren Gminy Kosakowo – jak na rysunku planu. Przebieg gazociągu jest orientacyjny. Dopuszczalna tolerancja w stosunku do przebiegu określonego na rysunku planu (poza terenami leśnymi) wynosi 16,25 m w każdą stronę,
 - 2) do czasu realizacji gazociągu w obszarze planu obowiązuje zakaz nowej zabudowy,
 - 3) na trasie przebiegu gazociągu przez tereny podmokłe nie należy zmieniać stosunków wodnych,
 - 4) na trasie przebiegu gazociągu należy przeprowadzić archeologiczne badania powierzchniowe oraz ratownicze badania ujawnionych stanowisk archeologicznych,
 - 5) na czas budowy gazociągu wyłącza się z dotychczasowego użytkowania pas terenu o szerokości 20 m: 13 m w jedną stronę i 7 m w drugą stronę od osi gazociągu,
 - 6) po zakończeniu budowy gazociągu wysokiego ciśnienia DN 500 mm; $pr = 8,4$ MPa ustala się następujące zasady użytkowania terenu:
 - a) odległość podstawowa (od zewnętrznej ścianki gazociągu lub rury ochronnej do obrysów obiektów terenowych i rzutów poziomych skrajnych przewodów linii elektroenergetycznych) w każdą stronę wynosić będzie minimum:
 - 20 m – dla napowietrznych linii elektroenergetycznych o napięciu powyżej 110 kV,
 - 16,25 m – dla budynków użyteczności publicznej i zamieszkania zbiorowego,
 - 15 m – dla pozostałych obiektów terenowych,
 - b) w odległości mniejszej od odległości podstawowej teren nad gazociągami może być użytkowany zgodnie z ustaleniami planu z następującymi ograniczeniami:

— na terenach rolniczych – nie dopuszcza się nasadzeń trwałych, w odległości min. po 3 m w każdą stronę od osi gazociągu; upraw pod folią oraz szklarniowych w odległości min. po 15 m w każdą stronę od osi gazociągu,

— na terenach leśnych – wyznacza się wylesiony pas terenu o szerokości 6,0 m (po 3,0 m w każdą stronę od osi gazociągu),

c) zasady sytuowania obiektów budowlanych w rejonie linii energetycznych wysokiego napięcia określają przepisy szczególne,

d) w odległości większej od odległości podstawowej, po zakończeniu budowy gazociągu, teren może być użytkowany zgodnie z ustaleniami planu bez dodatkowych ograniczeń (z zastrzeżeniem § 6 ust 1, pkt 6, lit. c),

7) po zakończeniu budowy gazociągu obowiązuje wymóg przeprowadzenia prac rekultywacyjnych.

2. Ustalenia dotyczące kąтового zespołu zaporowo-upustowego:

1) ustala się lokalizację kąтового zespołu zaporowo-upustowego DN500/400 na działce nr 736, obręb Mosty – jak na rys. planu,

2) teren o wymiarach 10,0 m x 15,0 m przeznacza się wyłącznie do lokalizacji urządzeń związanych z zespołem zaporowo-upustowym,

3) do obiektu przewiduje się dojście piesze o szer. 1,5 m od strony drogi.

§ 8

Warunki techniczne, jakim powinny odpowiadać sieci gazowe oraz warunki techniczne realizacji gazociągu, w szczególności w rejonach skrzyżowań z drogami, torami, przeszkodami wodnymi, liniami elektroenergetycznymi i innymi obiektami infrastruktury technicznej określają przepisy szczególne.

§ 9

Na obszarze planu występują obszary objęte szczególnymi regulacjami prawnymi:

1. Otulina Nadmorskiego Parku Krajobrazowego (zgodnie z Rozp. Nr 5/94 Wojewody Gdańskiego z dnia 8 listopada 1994 r., wraz z poprawkami – Rozp. Nr 11/98 Wojewody Gdańskiego z dnia 3 września 1998 r.).
2. Główny Zbiornik Wód Podziemnych nr 110 (w trakcie procedury zatwierdzenia).

§ 10

Ustala się stawkę procentową służącą naliczaniu opłaty w związku ze wzrostem wartości nieruchomości po uchwaleniu miejscowego planu zagospodarowania przestrzennego w wysokości 0 % dla całego obszaru planu.

§ 11

Wykonanie niniejszej uchwały powierza się Zarządowi Gminy Kosakowo.

§ 12

W granicach objętych niniejszym planem traci moc miejscowy plan ogólny zagospodarowania przestrzennego zatwierdzony Uchwałą Nr III/26/94 Rady Gminy w Kosakowie z dnia 25 marca 1994 r. (Dz. Urz. Woj. Gd. Nr 21, poz. 104 z dnia 15 października 1994 r.).

§ 13

Uchwała wchodzi w życie po upływie 14 dni od daty jej ogłoszenia w Dzienniku Urzędowym Województwa Pomorskiego, z wyjątkiem § 10, który wchodzi w życie z dniem podjęcia Uchwały.

Przewodniczący
Rady Gminy Kosakowo
M. Busz

702

UCHWAŁA Nr XXXVI/313/02
Rady Miejskiej w Skarszewach
z dnia 25 marca 2002 r.

w sprawie zmiany Regulaminu Organizacyjnego Urzędu Gminy Skarszewy.

Na podstawie art. 33 ust. 2, art. 40 ust. 2 pkt 2 i art. 41 ust. 1 ustawy z dnia 8 marca 1990 r. o samorządzie gminnym (Dz. U. z 2001 r. Nr 142, poz. 1591 z późn. zm.), art. 28 a ust. 2, art. 35 ust. 1, art. 35 a ust. 1 ustawy z dnia 26 listopada 1998 r. o finansach publicznych (Dz. U. z 1998 r. Nr 155, poz. 1014) oraz art. 4 ust. 4 ustawy z dnia 29 września 1994 r. o rachunkowości (Dz. U. z 1994 r. Nr 121, poz. 591 z późn. zm.) uchwała się, co następuje:

§ 1

W Regulaminie Organizacyjnym Urzędu Gminy Skarszewy, stanowiącym załącznik nr 1 do uchwały Nr XVII/183/2000 Rady Miejskiej w Skarszewach z dnia 17 sierpnia 2000 r. w sprawie ustalenia Regulaminu Organizacyjnego Urzędu Gminy Skarszewy, wprowadza się następujące zmiany:

- 1) W § 3 ust. 1 dodaje się pkt 3 w brzmieniu:
Skarbnik Gminy – Główny Księgowy Budżetu Gminy.
- 2) W § 3 ust. 2 dodaje się pkt 9 w brzmieniu:
Samodzielne stanowisko ds. kontroli finansowej.
- 3) W § 3 ust. 2 pkt 2 otrzymuje brzmienie:
Wydział Finansowy – kierowany przez kierownika Wydziału Finansowego – Głównego Księgowego Urzędu Gminy.
- 4) Po § 5, dodaje się § 5 a w brzmieniu:
Do zakresu działania Skarbnika Gminy – Głównego Księgowego Budżetu Gminy należy:
 1. Kierowanie całością spraw związanych z obsługą finansową Gminy.
 2. Wnioskowanie do Burmistrza Gminy o powołanie i określenie zakresu zadań Głównego Księgowego Urzędu Gminy – Kierownika Wydziału Finansowego.
 3. Opracowywanie projektów uchwał Rady Miejskiej dotyczących regulacji gospodarki finansowej organów i jednostek organizacyjnych, w tym:
 - a) procedury tworzenia budżetu gminy,
 - b) tworzenia środków specjalnych,
 - c) zasad umarzania należności niepodatkowych.
 4. Sporządzanie projektu rocznego budżetu gminy i jej jednostek pomocniczych oraz przedkładanie go w obowiązującym trybie do uchwalenia.
 5. Przekazywanie wskazówek do planowania budżetowego jednostkom podporządkowanym Radzie Miejskiej, weryfikacja projektów planów tych jednostek.

6. Bieżące realizowanie budżetu gminy oraz okresowe informowanie organów gminy o przebiegu tej realizacji.
 7. Opracowywanie projektów zmian budżetu gminy.
 8. Przyjmowanie, weryfikacja i zatwierdzanie sprawozdawczości budżetowej z nadzorowanych jednostek, sporządzanie sprawozdawczości łącznej.
 9. Współpraca z głównymi księgowymi jednostek podległych w zakresie organizacji rachunkowości i sprawozdawczości tych jednostek.
 10. Negocjowanie z organami administracji rządowej i samorządowej wysokości środków finansowych na przejmowane bądź przekazywane zadania zlecone i dofinansowanie zadań własnych.
 11. Przygotowanie projektów uchwał organów gminy w sprawach majątkowych przekraczających zakres zwykłego zarządu (poza obrotem nieruchomościami).
 12. Współdziałanie z organami finansowymi i bankami w zakresie pozyskania pożyczek i kredytów.
- 5) § 8 Regulaminu otrzymuje brzmienie:
Do zakresu działania Wydziału Finansowego należy w szczególności:
1. Prowadzenie spraw podatków, opłat i innych wpływów gminy (wymiar, egzekucja, stosowanie ulg, ewidencja).
 2. Prowadzenie gospodarki funduszami będącymi w dyspozycji gminy.
 3. Prowadzenie spraw płacowych pracowników organów i Urzędu Gminy.
 4. Prowadzenie spraw kasowych Urzędu Gminy.
 5. Prowadzenie ewidencji i inwentaryzacji mienia gminy.
 6. Zapewnienie właściwego przebiegu realizacji zadań powierzonych do wykonania organizacjom porządowym.
 7. Organizowanie i kontrolowanie prawidłowego obiegu dokumentacji niezbędnej dla rachunkowości.
 8. Sporządzanie sprawozdań z działalności finansowej i budżetowej Urzędu Gminy.
 9. Prowadzenie rachunkowości jednostki i organu finansowego.
 10. Wykonywanie dyspozycji środkami pieniężnymi.
 11. Dokonywanie wstępnej kontroli zgodności operacji gospodarczych i finansowych z planem finansowym.
 12. Dokonywanie wstępnej kontroli kompletności i rzetelności dokumentów dotyczących operacji gospodarczych i finansowych.
- 6) Po § 14 dodaje się § 14 a w brzmieniu:
Do zakresu działania inspektora ds. kontroli finansowej należy:
1. Przeprowadzanie kontroli finansowej Urzędu Gminy oraz na zlecenie Przewodniczącego Zarządu – jednostek organizacyjnych gminy w przedmiocie:
 - a) przestrzegania dyscypliny finansowej w realizacji wydatków budżetowych przewidzianych w planie jednostki wykonującej budżet,
 - b) wykorzystania środków finansowych zgodnie z przeznaczeniem,
 - c) ustalania i odprowadzania należności budżetowych,
 - d) wykorzystywania dotacji celowych,

- e) finansowania inwestycji,
 - f) gospodarowania rzeczowymi składnikami majątku jednostki,
 - g) przeprowadzania i rozliczania wyników inwentaryzacji,
 - h) zawierania umów,
 - i) windykacji należności,
 - j) analizy zobowiązań oraz terminowości ich regulowania,
 - k) zaciągania zobowiązań finansowych,
 - l) udzielania zamówień publicznych oraz przestrzegania procedur udzielania zamówień.
2. Sprawdzanie prawidłowości prowadzenia rachunkowości i sprawozdawczości.
 3. Opracowywanie okresowych planów kontroli.
 4. Wnioskowanie w sprawie wykorzystania ustaleń kontroli do wszczynania postępowań dyscyplinarnych.

§ 2

Wykonanie uchwały powierza się Przewodniczącemu Zarządu Gminy Skarszewy.

§ 3

Uchwała wchodzi w życie po upływie 14 dni od daty ogłoszenia w Dzienniku Urzędowym Województwa Pomorskiego.

Przewodniczący
Rady Miejskiej w Skarszewach
A. Flis

703

**UCHWAŁA Nr XXXVI/314/2002
Rady Miejskiej w Skarszewach
z dnia 25 marca 2002 r.**

w sprawie zatwierdzenia statutu Zakładu Komunalnego.

Na podstawie art. 18 ust. 2 pkt 9 lit. h oraz art. 40 ust. 2 pkt 1 i 41 ust. 1 ustawy z dnia 8 marca 1990 r. o samorządzie gminy uchwała się, co następuje.

§ 1

Zatwierdza się statut Zakładu Komunalnego stanowiący załącznik do niniejszej uchwały.

§ 2

Uchwała wchodzi w życie po upływie 14 dni od daty ogłoszenia w Dzienniku Urzędowym Województwa Pomorskiego.

Przewodniczący
Rady Miejskiej w Skarszewach
A. Flis

**STATUT
ZAKŁADU KOMUNALNEGO W SKARSZEWACH**

**Rozdział I
Postanowienie ogólne**

§ 1

1. Zakład Komunalny w Skarszewach zwany dalej „Zakładem” jest jednostką organizacyjną gminy Skarsze-

- wy, utworzoną uchwałą Rady Miasta Gminy Skarszewy nr XIV/81/91 z dnia 28 sierpnia 1991 r. w sprawie utworzenia Zakładu Komunalnego w Skarszewach.
2. Zakład Komunalny jest Zakładem budżetowym, jednostką organizacyjną finansów publicznych działającą na podstawie ustawy z dnia 26 listopada 1998 r. o finansach publicznych (Dz. U. Nr 155, poz. 1014 z późn. zm).
3. Rozp. Min. Fin. z dnia 29 grudnia 2000 r. w sprawie szczegółowych zasad gospodarki finansowej jednostek budżetowych, zakładów budżetowych, gospodarstw pomocniczych jednostek budżetowych oraz szczegółowych zasad i terminów rocznych rozliczeń i wpłat do budżetu przez zakłady budżetowe i gospodarstwa pomocnicze jednostek budżetowych (Dz. U. Nr 122, poz. 1333).

§ 2

1. Siedzibą Zakładu jest miasto Skarszewy, ul. Gdańska 6 A.
2. Do czasu adaptacji na potrzeby Zakładu obiektu pod adresem wymienionego w pkt 1, tymczasowa siedziba Zakładu mieści się przy ul. Gdańskiej 6.

§ 3

1. Zakład realizuje zadanie w zakresie:
 - a) zagospodarowania i konserwacji terenów zielonych,
 - b) utrzymania i konserwacji miejsc pamięci narodowej,
 - c) utrzymania porządku i czystości na placach, ulicach i drogach gminnych w granicach administracyjnych gminy,
 - d) utrzymania czystości i porządku na drogach powiatowych i wojewódzkich na mocy umów zawartych przez gminę z zarządcami w/w dróg,
 - e) utrzymania dróg gminnych,
 - f) eksploatacji obiektów wysypiska gminnego zgodnej z obowiązującymi przepisami ochrony środowiska,
 - g) utrzymania i wyposażenia siedziby Zakładu,
 - h) wykonywania robót konserwacyjno – remontowych i modernizacyjnych wszystkich obiektów znajdujących się w zarządzie Zakładu,
 - i) wywozu nieczystości stałych – za wyjątkiem przemysłowych i szkodliwych – oraz ich utylizacji na wysypisku gminnym,
 - j) wywozu nieczystości płynnych i ich zrzutu do oczyszczalni ścieków,
 - k) świadczenia innych usług na rzecz jednostek organizacyjnych gminy, osób fizycznych i osób prawnych,
 - l) produkcji materiałów budowlanych na potrzeby wykonywanej działalności.

§ 4

Zakład prowadzi działalność w oparciu o plany – opracowane w uzgodnieniu z właściwymi komórkami Urzędu Gminy i zatwierdzone przez Zarząd Gminy.

§ 5

Nadzór i kontrolę nad działalnością Zakładu sprawuje Zarząd Gminy Skarszewy.

§ 6

Odpowiedzialnym za Zakład jest jego Kierownik, powoływany i odwoływany uchwałą Zarządu Gminy.

§ 7

1. Strukturę organizacyjną Zakładu określa schemat, stanowiący załącznik do niniejszego Statutu.
2. Zakresy czynności pracowników, określa Kierownik Zakładu. W zakładzie obowiązuje ustalone przez Kierownika w porozumieniu ze związkami zawodowymi Regulamin Pracy i Regulamin Wynagrodzenia.

§ 8

Podstawą działalności finansowej Zakładu jest plan finansowy opracowany i zatwierdzony w trybie określonym w odrębnych przepisach przez Kierownika Zakładu.

§ 9

Budżet Zakładu składa się z:

- 1) dotacji z budżetu gminy,
- 2) dochodów własnych.

§ 10

Mienie zakładu stanowią wszystkie składniki majątkowe przekazane przez Radę Miejską w Skarszewach, które w dalszym ciągu stanowią własność gminy Skarszewy.

§ 11

1. Statut Zakładu wymaga zatwierdzenia uchwałą Rady Miejskiej w Skarszewach.
2. Zmiany Statutu mogą być dokonywane w trybie właściwym dla jego uchwalenia.

§ 12

Likwidacja Zakładu następuje na podstawie Uchwały Rady Miejskiej w Skarszewach.

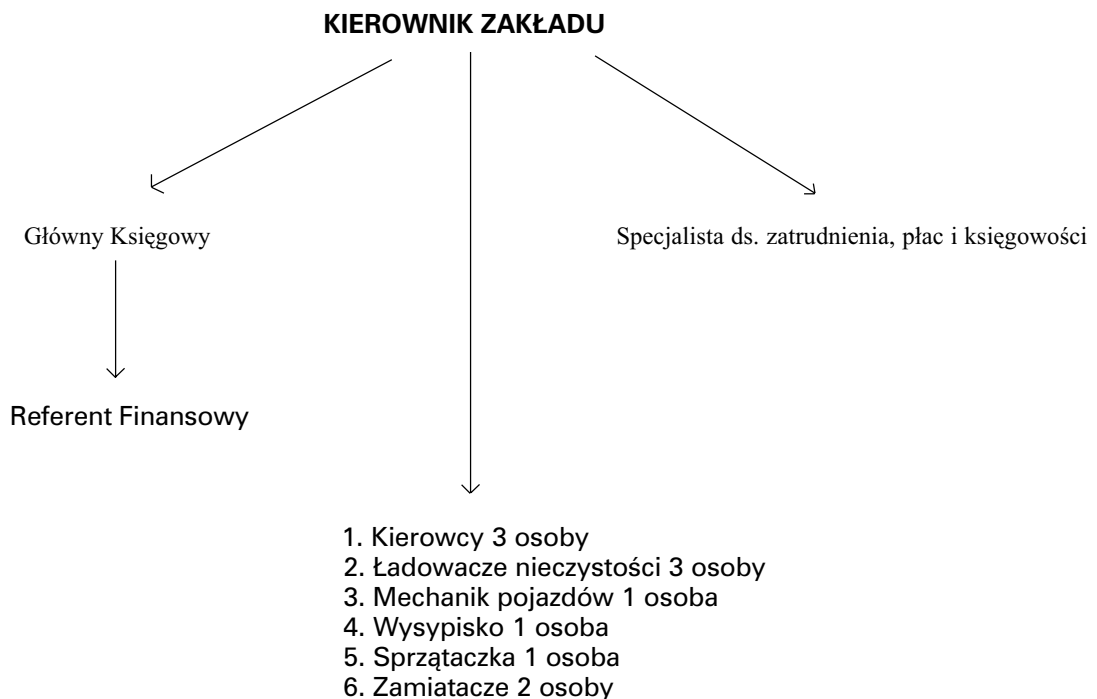
§ 13

Zakład używa pieczętki podłużnej w brzmieniu:
Zakład Komunalny
Ul. Gdańska 6
83-250 Skarszewy

§ 14

Statut wchodzi w życie z dniem 2 stycznia 2002 r. i wymaga zatwierdzenia Uchwałą Rady Miejskiej w Skarszewach.

Struktura Organizacyjna zakładu



704

**UCHWAŁA Nr XXXVI/315/2002
Rady Miejskiej Skarszewy
z dnia 25 marca 2002 r.**

**w sprawie utworzenia instytucji kultury pod nazwą
Gminny Ośrodek Kultury w Skarszewach.**

Na podstawie art. 9 i 11 ustawy z dnia 25 października 1991 r. o organizowaniu i prowadzeniu działalności kulturalnej (j.t. Dz. U. z 2001 r., Nr 13, poz. 123) oraz art. 40, ust. 2 pkt 2 i 41, ust. 1 ustawy z dnia 8 marca 1990 r. o samorządzie gminnym (Dz. U. z 1996 r. Nr 13, poz. 74 z późn. zm.) Rada Miejska w Skarszewach uchwala, co następuje:

§ 1

Z dniem 1 kwietnia 2002 roku tworzy się na bazie istniejącego Gminnego Ośrodka Kultury w Skarszewach prowadzącego gospodarkę finansową na zasadach jednostki budżetowej – Instytucję Kultury, w rozumieniu ustawy o organizowaniu i prowadzeniu działalności kulturalnej pod nazwą Gminny Ośrodek Kultury w Skarszewach.

§ 2

Instytucja Kultury pod nazwą Gminny Ośrodek Kultury w Skarszewach jest samorządową instytucją kultury.

§ 3

1. Siedzibą Gminnego Ośrodka Kultury jest miasto Skarszewy.
2. Gminny Ośrodek Kultury obejmuje zakresem działalności obszar Gminy Skarszewy.

§ 4

Gminny Ośrodek Kultury realizuje zadania w zakresie wychowania, edukacji i upowszechniania kultury.

§ 5

Gminny Ośrodek Kultury uzyskuje osobowość prawną z chwilą wpisu do rejestru prowadzonego przez Urząd Gminy.

§ 6

Uchwała wchodzi w życie po upływie 14 dni od daty ogłoszenia w Dzienniku Urzędowym Województwa Pomorskiego z początkiem miesiąca kalendarzowego.

Przewodniczący
Rady Miejskiej w Skarszewach
A. Flis

705

**UCHWAŁA Nr XXXVI/316/2002
Rady Miejskiej Skarszewy
z dnia 25 marca 2002 r.**

**w sprawie nadania statutu instytucji kultury pod nazwą
Gminny Ośrodek Kultury w Skarszewach.**

Na podstawie art. 13 ust 1 ustawy z dnia 25 października 1991 r. o prowadzeniu działalności kulturalnej (t.j. Dz. U. z 2001 r. Nr 13, poz. 123) art. 40, ust. 2, pkt 2 i art. 41, ust. 1 ustawy z dnia 8 marca 1990 r. o samorządzie gminnym (j.t. z 1996 r. Nr 13, poz. 74 z późn. zm.) uchwala się, co następuje:

§ 1

Rada Miejska nadaje statut Gminnemu Ośrodkowi Kultury w Skarszewach, stanowiący załącznik do niniejszej uchwały.

§ 2

Uchwała wchodzi w życie po upływie 14 dni od daty ogłoszenia w Dzienniku Urzędowym Województwa Pomorskiego z początkiem miesiąca kalendarzowego.

Przewodniczący
Rady Miejskiej w Skarszewach
A. Flis

**STATUT GMINNEGO OŚRODKA
KULTURY INSTYTUCJI KULTURY W SKARSZEWACH**

Rozdział I

§ 1

Instytucja Kultury w Skarszewach zwana dalej Gminnym Ośrodkiem Kultury została utworzona na mocy Uchwały Nr XXXVI/315/2002 Rady Miejskiej Skarszewy z dnia 25 marca 2002 r.

§ 2

Instytucja Kultury pod nazwą Gminny Ośrodek Kultury w Skarszewach jest samorządową instytucją kultury.

§ 3

Siedzibą Gminnego Ośrodka Kultury jest miasto Skarszewy i obejmuje swoim zakresem działalności obszar Gminy Skarszewy.

§ 4

Nadzór nad działalnością Instytucji Kultury w Skarszewach sprawuje bezpośrednio Rada Miejska.

Rozdział II

Zakres działalności

Gminny Ośrodek Kultury realizuje zadania w zakresie wychowania, edukacji oraz upowszechniania kultury.

Do podstawowych zadań instytucji kultury należy w szczególności:

- 1) edukacja kulturalna i wychowanie przez sztukę;
- 2) gromadzenie, dokumentowanie, tworzenie, ochrona i udostępnianie dóbr kultury;
- 3) tworzenie warunków dla rozwoju amatorskiego ruchu artystycznego oraz zainteresowania wiedzą i sztuką;
- 4) rozpoznawanie, rozbudzanie i zaspakajanie potrzeb oraz zainteresowań kulturalnych;
- 5) tworzenie warunków dla rozwoju folkloru, a także rękodzieła ludowego i artystycznego;
- 6) organizowanie koncertów, spektakli, wystaw dzieł sztuki, spotkań literackich, wieczorów autorskich, itp.;
- 7) prowadzenie impresariatu artystycznego;
- 8) organizowanie i współorganizowanie imprez rozrywkowych i turystycznych;
- 9) prowadzenie działalności wydawniczej;
- 10) świadczenie usług poligraficznych, fonograficznych, fotograficznych, filmowych, plastycznych oraz innych usług w zakresie kultury;

- 11) prowadzenie ognisk i zespołów artystycznych oraz kół zainteresowań i klubów;
- 12) prowadzenie wypożyczalni kostiumów, rekwizytów, sprzętu technicznego i innego;
- 13) prowadzenie sprzedaży dzieł sztuki i artykułów użytku kulturalnego;
- 14) realizowanie imprez zbiorowych o charakterze obrzędowym, imprez festynowych oraz dyskotekowych;
- 15) świadczenie usług gastronomicznych;
- 16) prowadzenie nadzoru kulturalnego i opieka nad działalnością kulturalną świetlic wiejskich;
- 17) prowadzenie sprzedaży map, przewodników turystycznych, widokówek, rękodzieł, prasy;
- 18) współpraca z organizacjami i stowarzyszeniami z terenu Gminy;
- 19) prowadzenie lokalnej rozgłośni radiowej dla mieszkańców Skarszew i okolic w porozumieniu z Krajową Radą Radiofonii i Telewizji;
- 20) współpraca z regionalną prasą i mediami.

Rozdział III Zarządzanie i organizacja

1. Instytucja Kultury samodzielnie opracowuje plany swojej działalności.
2. Organami Gminnego Ośrodka Kultury w Skarszewach są:
— dyrektor,
— społeczna rada programowa.
3. Społeczna rada programowa opiniuje program działania Gminnego Ośrodka Kultury i może uzupełnić program o własne wnioski.
4. Społeczna rada programowa jest instytucją doradczą.
5. Społeczna rada programowa działa w interesie użytkowników i pracowników Instytucji Kultury w Skarszewach.
6. W skład społecznej rady programowej powinni wejść przedstawiciele organu założycielskiego Instytucji Kultury, liderzy organizacji i stowarzyszeń trwale związanych z działalnością Gminnego Ośrodka Kultury.
7. Społeczną radę programową powołuje dyrektor Gminnego Ośrodka Kultury a zatwierdza Rada Miejska na wniosek dyrektora.
Dyrektora instytucji powołuje i odwołuje organizator. Dyrektor Instytucji Kultury zarządza instytucją i reprezentuje ją na zewnątrz. Organizację wewnętrzną Instytucji Kultury określa regulamin organizacyjny nadawany przez dyrektora tej instytucji po zasięgnięciu opinii organizatora oraz działających w niej organizacji związkowych i stowarzyszeń.

Rozdział IV Działalność finansowa

- I. Podstawą gospodarki finansowej Instytucji Kultury jest plan instytucji zatwierdzony przez dyrektora z zachowaniem dotacji w wysokości ustalonej przez organizatora.
- II. Szczegółowe zasady przyznania i wykorzystania przez GOK dotacji reguluje umowa zawierana na każdy rok budżetowy między organizatorem, reprezentowanym przez zarząd Gminy a Gminnym Ośrodkiem Kultury, reprezentowanym przez dyrektora.
- III. Gminny Ośrodek Kultury pozyskuje środki finansowe z:
 - 1) dotacji budżetu Gminy;

- 2) działalności bieżącej;
- 3) najmu i dzierżawy składników majątkowych;
- 4) środków otrzymywanych od osób fizycznych i prawnych;
- 5) środków z innych źródeł.

Rozdział V Zasady dokonywania zmian statutowych

1. Statut Gminnego Ośrodka Kultury w Skarszewach nadaje Rada Miejska w Skarszewach.
2. Zmiany statutu mogą być dokonywane w trybie właściwym dla jego ustalenia.
3. W sprawach nie uregulowanych niniejszym statutem mają zastosowanie przepisy ogólnie obowiązujące.

Rozdział VI Postanowienia dotyczące prowadzenia działalności innej niż kulturalne

1. Instytucja Kultury może prowadzić wszelką działalność gospodarczą a w szczególności handlową polegającą na sprzedaży wyrobów artystycznych, rzemieślniczych i dekoracyjnych oraz gastronomiczną związaną z obsługą imprez.
2. Instytucja Kultury może organizować kiermasze, aukcje, prezentacje i inne formy promocyjne prowadzące do powiększenia majątku Gminnego Ośrodka Kultury.
3. Instytucja Kultury może organizować i prowadzić odpłatne kursy i szkolenia dla dzieci, młodzieży i dorosłych.
4. Instytucja Kultury może prowadzić działalność usługową polegającą na odpłatnym nagłaśnianiu imprez masowych na terenie gminy i poza jej granicami.
5. Instytucja Kultury może świadczyć usługi transportowe, przewóz osób.

706

UCHWAŁA Nr XXXVI/317/02 Rady Miejskiej w Skarszewach z dnia 25 marca 2002 r.

w sprawie utworzenia instytucji kultury pod nazwą Gminna Biblioteka Publiczna w Skarszewach.

Na podstawie art. 2, art. 8, ust. 2 pkt 2 i art. 19, ust. 2 ustawy z dnia 27 czerwca 1997 r. o bibliotekach (Dz. U. z 1997 r. Nr 85, poz. 539) oraz art. 9 i art. 11 ustawy z dnia 25 października 1991 r. o organizowaniu i prowadzeniu działalności kulturalnej (j. t. Dz. U. z 2001 r. Nr 13, poz. 123) oraz art. 40, ust. 2, pkt. 2 i 41, ust. 1 ustawy z dnia 8 marca 1990 r. o samorządzie gminnym (j. t. z 1996 r. Nr 13, poz. 74 z późn. zm.) uchwala się, co następuje:

§ 1

Tworzy się instytucję kultury pod nazwą Gminna Biblioteka Publiczna w Skarszewach.

§ 2

1. Siedzibą Gminnej Biblioteki Publicznej jest miasto Skarszewy.
2. Biblioteka prowadzi działalność na terenie całej gminy Skarszewy w oparciu o filie we wsiach Godziszewo i Pogódki.

§ 3

Przedmiotem działania Gminnej Biblioteki Publicznej w Skarszewach jest edukacja społeczna w oparciu o zbiory biblioteczne oraz wszechstronne zaspokajanie potrzeb społecznych w zakresie dostępu do szeroko pojętej infrastruktury informacyjnej i kulturalnej, w szczególności odnośnie literatury.

§ 4

W celu umożliwienia realizacji zadań biblioteki, Gmina Skarszewy zapewnia jej stosowne lokale oraz środki finansowe, w drodze odrębnej uchwały.

§ 5

Wykonanie uchwały powierza się zarządowi Gminy Skarszewy.

§ 6

Uchwała wchodzi w życie po upływie 14 dni od daty ogłoszenia w Dzienniku Urzędowym Województwa Pomorskiego z początkiem miesiąca kalendarzowego.

Przewodniczący
Rady Miejskiej w Skarszewach
A. Flis

707

**UCHWAŁA Nr XXXVI/318/02
Rady Miejskiej w Skarszewach
z dnia 25 marca 2002 r.**

w sprawie zatwierdzenia statutu Gminnej Biblioteki Publicznej w Skarszewach.

Na podstawie art. 13 ust. 1 ustawy z dnia 25 października 1991 r. o organizowaniu i prowadzeniu działalności kulturalnej (j. t. Dz. U. z 2001 r. Nr 13, poz. 123) w związku z art. 2 ustawy z dnia 27 czerwca 1997 r. o bibliotekach (Dz. U. z 1997 r. Nr 85, poz. 539) art. 40, ust. 2, pkt 2 i 41 ust. 1 ustawy z dnia 8 marca 1990 r. o samorządzie gminnym (j.t. z 1996 r. Nr 13, poz. 74 z późn. zm.) uchwała się, co następuje:

§ 1

Zatwierdza się statut instytucji kultury – Gminnej Biblioteki Publicznej w Skarszewach, stanowiący załącznik do niniejszej uchwały.

§ 2

Uchwała wchodzi w życie po upływie 14 dni od daty ogłoszenia w Dzienniku Urzędowym Województwa Pomorskiego z początkiem miesiąca kalendarzowego.

Przewodniczący
Rady Miejskiej w Skarszewach
A. Flis

**STATUT GMINNEJ BIBLIOTEKI
PUBLICZNEJ W SKARSZEWACH
I. Nazwa, statut, teren działania i siedziba.**

§ 1

Gminna Biblioteka Publiczna, zwana dalej GBP, działa na podstawie ustawy z dnia 25 października 1991 r. o organizowaniu i prowadzeniu działalności kulturalnej (t.j.

Dz. U. z 1997 r. Nr 110, poz. 721 z późn. zm.) zwanej dalej ustawą oraz ustawy z dnia 27 czerwca 1997 r. o bibliotekach (Dz. U. Nr 85, poz. 339 z późniejszymi zmianami).

§ 2

Organizatorem tworzącym, prowadzącym i nadzorującym GBP jest Rada Miejska w Skarszewach zwana dalej organizatorem.

§ 3

GBP jest samorządową instytucją kultury prowadzącą w szczególności działalność w zakresie upowszechniania wiedzy i kultury, posiadającą osobowość prawną, działającą we własnym imieniu i na własny rachunek jako jednostka samodzielnie funkcjonująca pod względem prawnym, organizacyjnym i finansowym.

§ 4

GBP posiada swobodę działania w granicach prawa na obszarze Rzeczypospolitej Polskiej i poza jej granicami, przy czym prowadzenie działalności statutowej koncentruje się na terenie Miasta i Gminy Skarszewy.

§ 5

Siedzibą GBP jest miasto Skarszewy.

II. Zakres działania

§ 6

1. GBP prowadzi działalność kulturalną w formie biblioteki. Prowadzenie tej działalności jest podstawowym celem statutowym.
2. GBP w Skarszewach obejmuje swoim działaniem filie biblioteczne w Godziszewie i Pogódkach.
3. Organizację wewnętrzną GBP określa regulamin organizacyjny nadawany przez Dyrektora GBP, po zasięgnięciu opinii wymaganych ustawą.

§ 7

Działalność statutowa GBP polega na wykonywaniu zadań o charakterze użyteczności publicznej, których celem jest bieżące i nieprzerwane zaspokajanie potrzeb kulturalnych głównie mieszkańców Skarszew, poprzez świadczenie usług powszechnie dostępnych. Działalność ta nie jest nastawiona na maksymalizację zysku i nie stanowi działalności gospodarczej w rozumieniu odrębnych przepisów. Zlecenie GBP powyższych zadań przez organizatora nie podlega przepisom ustawy o zamówieniach publicznych.

§ 8

Biblioteki publiczne służą zaspokajaniu potrzeb oświatowych, kulturalnych i informacyjną ogółu społeczeństwa oraz uczestniczą w upowszechnianiu wiedzy i kultury, a w szczególności:

- 1) gromadzenie, opracowywanie i udostępnianie materiałów bibliotecznych służących obsłudze potrzeb informacyjnych, edukacyjnych i samokształceniowych,
- 2) udostępnianie zbiorów na miejscu, wypożyczanie na zewnątrz, pośredniczenie w wymianie międzybibliotecznej,
- 3) pełnienie funkcji informacji bibliotecznej – bibliograficznej oraz opracowywanie materiałów informacyj-

- nych, zwłaszcza dokumentujących dorobek kulturalny i gospodarczy miasta i Kociewia,
- 4) tworzenie i udostępnianie własnych komputerowych baz danych: katalogowych, bibliograficznych i faktograficznych,
 - 5) prowadzenie form pracy z czytelnikiem służących popularyzowaniu sztuki, nauki oraz upowszechnianiu dorobku kultury miasta i Kociewia,
 - 6) współdziałanie z bibliotekami innych sieci, instytucjami, organizacjami i stowarzyszeniami w zakresie rozwijania czytelnictwa i zaspokajania potrzeb edukacyjnych i kulturalnych mieszkańców miasta.

§ 9

GBP może prowadzić dodatkową działalność obejmującą m.in.:

- 1) organizowanie spotkań okolicznościowych, konferencji, sympozjum,
- 2) prowadzenie działalności wydawniczej
- 3) świadczenie usług poligraficznych,
- 4) prowadzenie sprzedaży dzieł sztuki i użytku kulturalnego,
- 5) prowadzenie Informacji Turystycznej.

III. Zasady zarządzania

§ 10

1. GBP zarządza i kieruje Dyrektor.
2. Dyrektora GBP powołuje i odwołuje lub powierza zarządzanie organizator.

§ 11

Do obowiązków Dyrektora należy w szczególności:

- 1) współpraca z organami organizatora w celu realizacji zadań statutowych GBP,
- 2) ustalanie programów działalności GBP,
- 3) reprezentowanie GBP na zewnątrz,
- 4) zatrudnianie i zwalnianie pracowników GBP,
- 5) właściwa gospodarka mieniem i środkami finansowymi,
- 6) prace które wynikają z zakresu obowiązków bibliotekarza.

§ 12

Nadzór merytoryczny nad działalnością GBP sprawuje Wojewódzka Biblioteka Publiczna w Gdańsku.

IV. Sposób uzyskiwania środków finansowych

§ 13

1. GBP prowadzi gospodarkę finansową na zasadach określonych w ustawie oraz w innych przepisach.
2. Podstawą gospodarki finansowej GBP jest roczny plan finansowy zatwierdzany przez GBP.

§ 14

1. Rada Miejska Skarszew zapewnia co roku w budżecie miasta dotację niezbędną GBP do realizacji podstawowych zadań statutowych.
2. Szczegółowe zasady przyznania i wykorzystania przez GBP dotacji reguluje umowa zawierana na każdy rok budżetowy między organizatorem reprezentowanym przez Zarząd Gminy Skarszewy a GBP reprezentowaną przez Dyrektora.

3. GBP realizuje program działalności uzgadniany corocznie z Zarządem Gminy Skarszew, prowadząc samodzielną gospodarkę finansową i kierując się zasadami efektywności wykorzystania posiadanych środków.
4. Środki przekazane przez organizatora służą realizacji podstawowych celów statutowych GBP.

§ 15

1. GBP pozyskuje środki finansowe z:
 - a) dotacji budżetu gminy,
 - b) środków otrzymywanych od osób fizycznych i prawnych,
 - c) środków z innych źródeł.
2. Dochody określone w ust. 1 przeznacza się wyłącznie na finansowanie statutowych zadań GBP.

V. Postanowienia końcowe

§ 16

Zmian niniejszego statutu może dokonać Rada Miejska w Skarszewach w trybie właściwym dla jego nadania.

708**UCHWAŁA Nr XXXVI/319/02
Rady Miejskiej w Skarszewach
z dnia 25 marca 2002 r.****w sprawie budżetu gminy na 2002 rok.**

Na podstawie art. 18 ust. 2 pkt 4, pkt 9 lit. c, d, i i art. 51 ust. 1 i 2 ustawy z dnia 8 marca 1990 r. o samorządzie gminnym (Dz. U. z 2001 r. Nr 142, poz. 1591), art. 52 ust. 1, art. 124, 128 ust. 2 ustawy z dnia 26 listopada 1998 roku o finansach publicznych (Dz. U. Nr 155, poz. 1014 z późn. zm.) Rada Miejska w Skarszewach uchwala, co następuje:

§ 1

1. Ustala się dochody budżetu gminy na 2002 rok w wysokości 17.533.713,00 zł zgodnie z załącznikiem Nr 1, 2 i 3*.
2. Ustala się wydatki budżetu gminy na 2002 rok w wysokości 18.330.957,00 zł zgodnie z załącznikiem Nr 4 i 5*.
3. Ustala się rozchody z tytułu spłaty kredytu i pożyczki (§ 992) w wysokości 427.756,00 zł.
4. Ustala się przychody z tytułu zaciągnięcia kredytu długoterminowego (§ 952) w wysokości 1.100.000,00 zł.
5. Ustala się przychody z tytułu wolnych środków z 2001 roku (§ 955) w wysokości 125.000,00 zł.

§ 2

Ustala się dochody i wydatki związane z realizacją zadań z zakresu administracji rządowej oraz innych zadań zleconych gminie ustawami w wysokości 1.319.045,00 zł, zgodnie z załącznikiem Nr 6*.

§ 3

Ustala się dochody dla zadań z zakresu administracji rządowej zleconych gminie podlegających przekazaniu do budżetu państwa w wysokości 22.200,00 zł, zgodnie z załącznikiem Nr 7*.

* Załączników Nr 1, 2, 3, 4, 5, 6, 7 nie publikuje się.

§ 4

Ustala się dochody i wydatki związane z realizacją zadań na podstawie porozumień z organami administracji rządowej w wysokości 3.500,00 zł zgodnie z załącznikiem Nr 8*.

§ 5

Ustala się dochody i wydatki związane z realizacją zadań na podstawie porozumień między jednostkami samorządu terytorialnego w wysokości 113.494,00 zł zgodnie z załącznikiem Nr 9*.

§ 6

1. Ustala się zakres i stawki jednostkowe dotacji przedmiotowych dla zakładów budżetowych w łącznej wysokości 274.104,00 zł zgodnie z załącznikiem Nr 10*.
2. Ustala się dotacje podmiotowe dla instytucji kultury w łącznej wysokości 445.400 zł, zgodnie z załącznikiem Nr 11*.

§ 7

Ustala się pozostałe dotacje budżetowe w wysokości 188.600,00 zł zgodnie z załącznikiem Nr 12*.

§ 8

Ustala się plan przychodów i wydatków zakładów budżetowych i środków specjalnych zgodnie z załącznikiem Nr 13*.

§ 9

Ustala się plan przychodów i wydatków Gminnego Funduszu Ochrony Środowiska i Gospodarki Wodnej, zgodnie z załącznikiem Nr 14*.

§ 10

Ustala się wydatki związane z wieloletnimi programami inwestycyjnymi zgodnie z załącznikiem Nr 15*.

§ 11

1. Ustala się dochody z tytułu wydawania zezwoleń na sprzedaż napojów alkoholowych w kwocie 120.000,00 zł.
2. Ustala się wydatki na realizację zadań Gminnego Programu Profilaktyki i Rozwiązywania Problemów Alkoholowych w kwocie 141.000,00 zł.

§ 12

Ustala się rezerwę budżetową w kwocie 161.567,00 zł, w tym:

- rezerwę ogólną na nieprzewidziane wydatki 50.000,00 zł
- rezerwę celową na pokrycie wydatków sołeckich w kwocie 90.000,00 zł
- rezerwę celową na finansowanie zadań zleconych do realizacji organizacjom pozarządowym 7.000,00 zł
- rezerwę celową na zadania oświaty 14.567,00 zł

§ 13

Ustala się środki rezerwy celowej, o której mowa w § 12 do dyspozycji sołectw wymienionych w załączniku Nr 16*.

§ 14

Przyjmuje się terminy spłaty kredytu bankowego dłu-

goterminowego zaciągniętego w 2000 roku na wydatki oświaty i wydatki nie mające pokrycia w dochodach budżetowych:

do 28 lutego 2002 roku	15.756,00 zł
do 31 marca 2002 roku	42.000,00
do 30 kwietnia 2002 roku	42.000,00
do 31 maja 2002 roku	42.000,00
do 30 czerwca 2002 roku	42.000,00
do 31 lipca 2002 roku	42.000,00
do 31 sierpnia 2002 roku	42.000,00
do 30 września 2002 roku	42.000,00
do 31 października 2002 roku	42.000,00
do 30 listopada 2002 roku	46.000,00

§ 15

Przyjmuje się terminy spłaty pożyczki długoterminowej zaciągniętej w 2001 r. z Wojewódzkiego Funduszu Ochrony Środowiska i Gospodarki Wodnej:

do 30 marca 2002 roku	3.000,00 zł
do 30 czerwca 2002 roku	9.000,00 zł
do 30 września 2002 roku	9.000,00 zł
do 31 grudnia 2002 roku	9.000,00 zł

§ 16

Przyjmuje się „Prognozę kształtowania się kwoty długu Gminy” zgodnie z załącznikiem Nr 17*.

§ 17

Ustala się łączną kwotę poręczeń i gwarancji udzielanych przez Zarząd Gminy w 2002 roku za gminne podmioty sektora finansów publicznych w wysokości 50.000,00 zł.

§ 18

1. Upoważnia się Zarząd Gminy do zaciągania pożyczek i kredytów na bieżące finansowanie wydatków po uzyskaniu pozytywnej opinii Komisji Rozwoju Gospodarczego i Budżetu Rady Miejskiej.
2. Wysokość pożyczek i kredytów, o których mowa w ust. 1 nie może przekroczyć kwoty 346.000,00 zł.

§ 19

Upoważnia się Zarząd Gminy do dokonywania zmian w budżecie polegających na:

- przeniesieniu planowanych wydatków bieżących między rozdziałami i paragrafami w ramach działu.

§ 20

Upoważnia się Zarząd Gminy do dokonywania spłat zobowiązań Gminy wynikających z planu wydatków i rozchodów budżetowych na 2002 rok.

§ 21

Upoważnia się Zarząd Gminy do zaciągania zobowiązań wynikających z realizacji planu wydatków budżetowych na 2002 rok.

§ 22

Uchwała wchodzi w życie z dniem podjęcia i podlega ogłoszeniu w Dzienniku Urzędowym Województwa Pomorskiego.

Przewodniczący
Rady Miejskiej w Skarszewach
A. Flis

* Załączników Nr 8-16 nie publikuje się.

* Załącznika Nr 17 nie publikuje się.

709**UCHWAŁA Nr XXV/7/02
Rady Gminy w Bobowie
z dnia 17 kwietnia 2002 r.****w sprawie udzielenia absolutorium Zarządowi Gminy z tytułu wykonania budżetu za rok 2001.**

Na podstawie art. 18, ust. 2, pkt 4 i art. 18 a ust. 3 ustawy z dnia 8 marca 1990 r. o samorządzie gminnym (Dz. U. z 2001 r. Nr 142, poz. 1591 i z 2002 r. Nr 23, poz. 220) oraz art. 136 ustawy z dnia 26 listopada 1998 r. o finansach publicznych (Dz. U. Nr 155, poz. 1014, z 1999 r. Nr 38, poz. 360 i Nr 49, poz. 485, Nr 70, poz. 778, Nr 110, poz. 1255, z 2000 r. Nr 6, poz. 69, Nr 12, poz. 136, Nr 48, poz. 550, Nr 95, poz. 1041 i Nr 119, poz. 1851) Rada Gminy w Bobowie po rozpatrzeniu sprawozdania z wykonania budżetu gminy za rok 2001 i zapoznaniu się z opinią i wnioskiem Komisji Rewizyjnej z dnia 21 marca 2002 r. oraz uchwałą Nr 39/V/2002 składu orzekającego Regionalnej Izby Obrachunkowej w Gdańsku z dnia 27 marca 2002 r. opiniującą pozytywnie wniosek Komisji Rewizyjnej Rady Gminy w Bobowie w sprawie udzielenia absolutorium Zarządowi Gminy z tytułu wykonania budżetu za rok 2001 uchwala się, co następuje:

§ 1

Udziela się absolutorium Zarządowi Gminy z tytułu wykonania budżetu za 2001 rok.

§ 2

Załącznikami do niniejszej uchwały są:

1. Opinia Komisji Rewizyjnej z dnia 21 marca 2002 r. o wykonaniu budżetu gminy za rok 2001.
2. Wniosek Komisji Rewizyjnej z dnia 21 marca 2002 r. w sprawie absolutorium dla Zarządu Gminy za rok 2001.
3. Uchwała Nr 39/V/2002 składu orzekającego Regionalnej Izby Obrachunkowej w Gdańsku z dnia 27 marca 2002 r. opiniująca pozytywnie wniosek Komisji Rewizyjnej Rady Gminy w sprawie udzielenia absolutorium Zarządowi Gminy z wykonania budżetu za rok 2001.

§ 3

Wykonanie uchwały powierza się Zarządowi Gminy.

§ 4

Uchwała wchodzi w życie z dniem podjęcia i podlega ogłoszeniu w Dzienniku Urzędowym Województwa Pomorskiego.

Przewodniczący
Rady Gminy
E. Berent

710**UCHWAŁA Nr XXIV/4/02
Rady Gminy w Bobowie
z dnia 26 lutego 2002 r.****zmieniająca uchwałę w sprawie podatków i opłat lokalnych.**

Na podstawie art. 5 ust. 1, art. 7 ust. 2, art. 12 ust. 1 i 2, art. 12 ust. 4, art. 14, art. 15, art. 18 i art. 19 ustawy z dnia 12 stycznia 1991 r. o podatkach i opłatach lokalnych (Dz. U. Nr 9 poz. 31 i Nr 101 poz. 444 z 1992 r. Nr 21 poz. 86, z

1994 r. Nr 123 poz. 600, z 1996 r. Nr 91 poz. 409 i Nr 149 poz. 704, z 1997 r. Nr 5 poz. 24, Nr 107 poz. 689, Nr 121 poz. 770 i Nr 123 poz. 780, z 1998 r. Nr 106 poz. 668 Nr 150, poz. 983 i Nr 160, poz. 1058, z 2000 r. Nr 88, poz. 983, Nr 95, poz. 1041 i Nr 122, poz. 1315 oraz z 2001 r. Nr 125, poz. 1375) art. 18 ust. 2 pkt 8, art. 40 ust. 1 i art. 41 ust. 1 ustawy z dnia 8 marca 1990 r. o samorządzie gminnym (Dz. U. z 2001 r. Nr 142, poz. 1591) oraz rozporządzenia Ministra Finansów z dnia 18 października 2001 r. w sprawie określenia górnych granic stawek kwotowych w niektórych podatkach i opłatach lokalnych (Dz. U. Nr 125, poz. 1375) Rada Gminy uchwala, co następuje:

§ 1

W uchwale Nr XXI/20/01 Rady Gminy w Bobowie z dnia 13 listopada 2001 r. w sprawie podatków i opłat lokalnych zmienionej uchwałą Nr XXII/27/01 Rady Gminy w Bobowie z dnia 06 grudnia 2001 r. zmieniającej uchwałę w sprawie podatków i opłat lokalnych i uchwałą Nr XXIII/32/01 Rady Gminy w Bobowie z dnia 28 grudnia 2001 r. zmieniającej uchwałę w sprawie podatków i opłat lokalnych w § 7 ust. 1 skreśla się literę „e”.

§ 2

Wykonanie uchwały powierza się Zarządowi Gminy.

§ 3

Uchwała wchodzi w życie po upływie 14 dni od dnia ogłoszenia w Dzienniku Urzędowym Województwa Pomorskiego.

Przewodniczący
Rady Gminy
E. Berent

711**POROZUMIENIE
pomiędzy Gminą Miasta Gdańska
a
Powiatem Łęborskim
zawarte w dniu 25 lutego 2002 r.**

w sprawie wyrażenia zgody na realizację przez Poradnię Psychologiczno-Pedagogiczną Nr 7 w Gdańsku zadania własnego Powiatu Łęborskiego w zakresie diagnozowania i orzekania w sprawach dzieci niewidomych i słabo widzących oraz dzieci nie słyszających i słabo słyszających z terenu Powiatu Łęborskiego.

Na podstawie art. 30 ust. 1 ustawy z dnia 8 marca 1990 r. o samorządzie gminnym (t.j. Dz. U. z 2001 r. Nr 142, poz. 1591) w związku z art. 92 ust. 1 pkt 2; art. 5 ust. 2 ustawy z dnia 5 czerwca 1998 r. o samorządzie powiatowym (t.j. Dz. U. z 2001 r. Nr 142, poz. 1592), art. 13 pkt 6 lit. a ustawy z dnia 20 lipca 2000 r. o ogłaszaniu aktów normatywnych i niektórych innych aktów prawnych (Dz. U. Nr 62, poz. 718, z 2001 r., Nr 46, poz. 499) oraz § 1 ust. 1 i § 3 ust. 4 rozporządzenia Ministra Edukacji Narodowej z dnia 15 stycznia 2001 r. w sprawie szczegółowych zasad działania publicznych poradni psychologiczno-pedagogicznych i innych publicznych poradni specjalistycznych oraz ramowego statutu tych poradni (Dz. U. Nr 13, poz. 109),
pomiędzy Gminą Miasta Gdańska, reprezentowaną przez:
1. Prezydent Miasta Gdańska – Paweł Adamowicz,

2. Wiceprezydent Miasta Gdańska – Adam Landowski,
a Powiatem Lęborskim, reprezentowanym przez:
1. Starostę Lęborskiego – Witolda Piórkowskiego,
2. Wicestarostę Lęborskiego – Andrzeja Bładoszewskie-
go,
z kontrasygnatą Skarbnika Powiatu Lęborskiego – Mi-
rosławy Markiewicz,
zawarto porozumienie o następującej treści:

§ 1

Zgodnie z wnioskiem Starosty Lęborskiego z dnia 5 września 2001 r. Gmina Miasta Gdańska wyraża zgodę na realizację przez Poradnię Psychologiczno-Pedagogiczną Nr 7 w Gdańsku zadania własnego Powiatu Lęborskiego polegającego na diagnozowaniu i orzekaniu w sprawach dzieci niewidomych i słabo widzących oraz dzieci nie słyszących i słabo widzących z terenu Powiatu Lęborskiego.

§ 2

Powiat Lęborski wyraża zgodę na poniesienie kosztów związanych z przeprowadzeniem przez Poradnię Psychologiczno-Pedagogiczną Nr 7 w Gdańsku badań o których mowa § 1 niniejszego porozumienia.

§ 3

1. Koszt kalkulacyjny jednego badania dziecka z wadą słuchu lub wzroku obejmującego diagnozę i orzeczenie kwalifikacyjne wynosi 194, 20 zł, z zastrzeżeniem ust. 2 niniejszego paragrafu.
2. W przypadku wykonania zadania polegającego na wydaniu orzeczenia kwalifikacyjnego dla dziecka z wadą wzroku lub słuchu, koszt jednego badania wynosi 69,70 zł.
3. Wysokość kosztu badania o którym mowa w ust. 1 i 2 niniejszego paragrafu zostanie zwiększona o koszty związane z dojazdem specjalistów poradni psychologiczno-pedagogicznej wymienionej w niniejszym porozumieniu, do miejsca zamieszkania dziecka w przypadku konieczności przeprowadzenia badania w miejscu zamieszkania dziecka.

§ 4

1. Poradnia Psychologiczno-Pedagogiczna Nr 7 w Gdańsku będzie obciążać Powiat Lęborski fakturą z tytułu przeprowadzonych badań, do 10-tego dnia miesiąca następującego po miesiącu, w którym zostały przeprowadzone badania.
2. Powiat Lęborski zobowiązuje się do przekazania należności finansowych, wynikających z faktury wymienionej w ust. 1 niniejszego paragrafu w terminie 7 dni od dnia jej otrzymania na konto Poradni Psychologiczno-Pedagogicznej Nr 7 w Gdańsku, ul. Traugutta 92; BIG BG I/0 Gdańsk Nr 11601319-1013027-133-2 (NIP: 957-00-27-532).

§ 5

Środki finansowe o których mowa w § 4 niniejszego porozumienia, przekazane na konto poradni stanowią dochód budżetu Miasta Gdańska.

§ 6

Niniejsze porozumienie obowiązuje od dnia 1 marca 2002 r. do dnia 31 sierpnia 2002 r.

§ 7

Przewiduje się możliwość przedłużenia porozumienia na następne lata.

§ 8

Wszelkie zmiany niniejszego porozumienia wymagają stosownego aneksu w formie pisemnej.

§ 9

1. W sprawach nie uregulowanych niniejszym porozumieniem będą miały zastosowanie przepisy kodeksu cywilnego.
2. Ewentualne spory rozstrzygać będzie sąd właściwy dla miasta Gdańska.

§ 10

Porozumienie zostaje podpisane w dwóch egzemplarzach, po jednym dla każdej ze stron.

§ 11

Porozumienie podlega ogłoszeniu w Dzienniku Urzędowym Województwa Pomorskiego.

Prezydent Miasta Gdańska
P. Adamowicz
Wiceprezydent
Miasta Gdańska
A. Landowski

Starosta
W. Piórkowski
Wicestarosta
A. Bładoszewski
Skarbnik Powiatu
M. Markiewicz

712

**UCHWAŁA Nr XLV/1373/2002
Rady Miasta Gdańska
z dnia 21 lutego 2002 r.**

w sprawie uchwalenia budżetu miasta Gdańska na rok 2002.

Na podstawie art. 18, ust. 2 pkt 4, 9 lit. c, d, e, i, pkt 10 ustawy z dnia 8 marca 1990 r. o samorządzie gminnym (t.j.: Dz. U. z 2001 r. Nr 142 poz. 1591); oraz art. 55 ust. 1 i 2, art. 92 ust. 1 i 2 ustawy z dnia 5 czerwca 1998 r. o samorządzie powiatowym (t.j.: Dz. U. z 2001 r. Nr 142 poz. 1592), art. 109, 115, ust. 1 pkt 2 oraz 116, 124 i 128 ust. 2 ustawy z dnia 26 listopada 1998r. o finansach publicznych (Dz. U. Nr 155 poz. 1014; zm. z 1999 r. Nr 38 poz. 360, Nr 49 poz. 485, Nr 70, poz. 778, Nr 110, poz. 1255, zm. z 2000 r. Nr 6, poz. 69, Nr 12, poz. 136, Nr 48, poz. 550, Nr 95 poz. 1041, Nr 119 poz. 1251, Nr 122 poz. 1315; zm. z 2001 r. Nr 45, poz. 497, Nr 46, poz. 499, Nr 88, poz. 961, Nr 98, poz. 1070, Nr 100, poz. 1082, Nr 102, poz. 1116, Nr 125, poz. 1368, Nr 145, poz. 1623), art. 403 ustawy z dnia 27 kwietnia 2001 r. Prawo ochrony środowiska (Dz. U. Nr 62, poz. 627, Nr 100, poz. 1085) oraz art. 41 ust. 7 ustawy z dnia 17 maja 1989 r. – Prawo geodezyjne i kartograficzne (t.j.: Dz. U. z 2000 r. Nr 100, poz. 1086 z późn. zm.) Rada Miasta Gdańska uchwała, co następuje:

§ 1

1. Ustala się dochody budżetu miasta na rok 2002 na kwotę 945.337.155 zł zgodnie z załącznikiem nr 1* do uchwały

* Załącznika Nr 1 nie publikuje się.

w tym:

1. Dochody budżetu gminy	719.921.653 zł
w tym:	
a) dochody własne i dotacje zgodnie z załącznikiem nr 2* do uchwały	697.376.848 zł
b) dotacje na realizację zadań z zakresu administracji rządowej i innych zadań zleconych ustawami zgodnie z załącznikiem nr 5* do uchwały	22.472.305 zł
c) dotacje na zadania bieżące realizowane na podstawie porozumień z organami administracji rządowej zgodnie z załącznikiem nr 5* do uchwały	72.500 zł
2. Dochody budżetu powiatu	225.415.502 zł
w tym:	
a) dochody własne i dotacje zgodnie z załącznikiem nr 3* do uchwały	151.842.039 zł
b) dotacje na realizację zadań z zakresu administracji rządowej i innych zadań zleconych zgodnie z załącznikiem nr 8* do uchwały	72.753.030 zł
c) dotacje na zadania bieżące realizowane na podstawie porozumień z organami administracji rządowej zgodnie z załącznikiem nr 8* do uchwały	820.433 zł

II. Ustala się wydatki budżetu miasta na rok 2002 na kwotę 1.074.998.773 zł zgodnie z załącznikiem nr 1* do uchwały

w tym:

1. Wydatki budżetu gminy	762.925.218 zł
w tym:	
a) wydatki na zadania własne zgodnie z załącznikiem nr 4* do uchwały	740.380.413 zł
b) wydatki związane z realizacją zadań z zakresu administracji rządowej i innych zadań zleconych ustawami zgodnie z załącznikiem nr 6* do uchwały	22.472.305 zł
c) wydatki na zadania realizowane na podstawie porozumień z organami administracji rządowej zgodnie z załącznikiem nr 6* do uchwały	72.500 zł
2. Wydatki budżetu powiatu	312.073.555 zł
w tym:	
a) wydatki na zadania własne zgodnie z załącznikiem nr 7* do uchwały	238.500.092 zł
b) wydatki na zadania z zakresu administracji rządowej i innych zadań zleconych ustawami zgodnie z załącznikiem nr 9* do uchwały	72.753.030 zł
c) wydatki na zadania realizowane na podstawie porozumień z organami administracji rządowej zgodnie z załącznikiem nr 9* do uchwały	820.433 zł

§ 2

1. Ustala się:

— rozchody budżetu Miasta w kwocie	38.210.400 zł
— pożyczki dla wspólnot mieszkaniowych	400.000 zł
— pożyczka dla SP ZOZ Nr 2	3.172.400 zł
— wykup obligacji	18.800.000 zł
— spłata kredytu zgodnie z załącznikiem nr 15* do uchwały.	15.838.000 zł

* Załączników Nr 1, 2, 3, 4, 5, 6, 7, 8, 9, 15 nie publikuje się.

— przychody budżetu Miasta w kwocie	167.872.018 zł
— kredyt bankowy	137.510.000 zł
— kredyt bankowy preferencyjny na usuwanie skutków powodzi	10.000.000 zł
— kredyt bankowy preferencyjny na usuwanie skutków powodzi (nie wykorzystany z roku 2001)	13.940.118 zł
— pożyczka z NFOŚiGW	4.931.900 zł
— pożyczka z WFOŚiGW	1.090.000 zł
— prywatyzacja mienia	110.550 zł
— spłata pożyczek udzielonych zgodnie z załącznikiem nr 15 do uchwały".	289.450 zł

2. Jako źródła sfinansowania deficytu budżetowego wskazuje się:

a) kredyt długoterminowy zaciągnięty w banku krajowym w kwocie	100.000.000 zł
b) kredyt długoterminowy preferencyjny na zakup mieszkań dla powodzi oraz remonty uszkodzonych w wyniku powodzi nieruchomości komunalnych w kwocie	10.000.000 zł
c) kredyt długoterminowy preferencyjny na zakup mieszkań dla powodzi oraz remonty uszkodzonych w wyniku powodzi nieruchomości komunalnych (nie wykorzystany z roku 2001) w kwocie	13.940.118 zł
d) kredyt długoterminowy z Europejskiego Banku Odbudowy i Rozwoju na sfinansowanie Gdańskiego Projektu Komunikacyjnego w kwocie	37.510.000 zł

Spłata kredytu wymienionego w § 2 ust 2 pkt a i b nastąpi z dochodów własnych budżetu Miasta".

§ 3

Określa się:

1. Kwoty i zakres dotacji przedmiotowych zgodnie z załącznikiem nr 10* do uchwały.
2. Kwoty dotacji podmiotowych dla instytucji kultury zgodnie z załącznikiem nr 11* do uchwały.
3. Dochody z tyt. wydawania zezwoleń na sprzedaż napojów alkoholowych i wydatki na realizację zadań określonych w programie profilaktyki i rozwiązywania problemów alkoholowych zgodnie z załącznikiem nr 12* do uchwały.
4. Dochody/dotacje celowe/i wydatki/dotacje celowe/na zadania realizowane wspólnie w drodze umów lub porozumień między jednostkami samorządu terytorialnego zgodnie z załącznikiem nr 13* do uchwały.
5. Wydatki związane z wieloletnim programem inwestycyjnym zgodnie z załącznikiem nr 14* do uchwały.

§ 4

Tworzy się rezerwę budżetu miasta:

- | | |
|--------------------|--------------|
| a) ogólną w kwocie | 3.436.333 zł |
| b) celową w kwocie | 5.250.000 zł |
- w tym:
- | | |
|---|---------------|
| — na zadania bieżące w kwocie | 3.250.000 zł, |
| w tym na: | |
| — organizacje pozarządowe | 790.000 zł |
| — remonty budynków stanowiących współwłasność gminy Gdańsk (różni współwłaściciele) | 1.000.000 zł |
| — wydatki związane z realizacją programu polsko-duńskiego „Ciepła woda użytkowa w budynkach mieszkalnych” | 160.000 zł |

* Załączników Nr 11, 12, 13, 14, 15 nie publikuje się.

- wydatki wynikające z nie wywiązania się gminy z obowiązku zapewnienia lokalu socjalnego (wyroki sądowe) 100.000 zł
- wydatki związane z likwidacją przedsiębiorstw gospodarki mieszkaniowej 650.000 zł
- udział miasta w spółce zajmującej się poręczeniami kredytowymi dla małych i średnich przedsiębiorstw 550.000 zł
- na zadania inwestycyjne w kwocie 2.000.000 zł, w tym na:
 - inwestycje kontynuowane 2.000.000 zł

§ 5

1. Ustala się plan: przychodów:
 - zakładów budżetowych/gmina/w kwocie 277.892.966 zł
 - w tym dotacja 38.975.109 zł
 - gospodarstw pomocniczych/powiat/w kwocie 285.093 zł
 - w tym dotacja 51.893 zł
 - zgodnie z załącznikiem nr 16* do uchwały
 - środków specjalnych:
 - gminne w kwocie 12.976.686 zł
 - powiatowe w kwocie 4.443.342 zł
 - zgodnie z załącznikiem nr 17* do uchwały
 - wydatków:
 - zakładów budżetowych/gmina/w kwocie 289.122.001 zł
 - gospodarstw pomocniczych/powiat/w kwocie 285.093 zł
 - zgodnie z załącznikiem nr 16* do uchwały
 - środków specjalnych:
 - gminne w kwocie 13.739.286 zł
 - powiatowe w kwocie 4.443.342 zł
 - zgodnie z załącznikiem nr 17* do uchwały
2. Ustala się przychody i wydatki funduszy celowych:
 - Gminny Fundusz Ochrony Środowiska:
 - przychody w kwocie 5.200.000 zł
 - wydatki w kwocie 11.437.297 zł
 - zgodnie z załącznikiem nr 18* do uchwały.
 - Powiatowy Fundusz Ochrony Środowiska:
 - przychody w kwocie 1.800.000 zł
 - wydatki w kwocie 4.311.219 zł
 - zgodnie z załącznikiem nr 19* do uchwały
 - Fundusz Gospodarki Zasobem Geodezyjnym:
 - przychody w kwocie 1.600.000 zł
 - wydatki w kwocie 1.599.534 zł
 - zgodnie z załącznikiem nr 20* do uchwały.

§ 6

1. Upoważnia się Zarząd Miasta Gdańska do przenoszenia wydatków między rozdziałami i paragrafami w ramach działu.
2. Upoważnia się Zarząd Miasta Gdańska do zaciągania długoterminowych kredytów do kwoty 110.000.000 zł oraz do spłaty z tego tytułu zobowiązań zgodnie z zawartymi umowami.
3. Upoważnia się Zarząd Miasta Gdańska do zaciągania zobowiązań w celu realizacji zadań inwestycyjnych i remontowych do kwoty 76.205.000 zł ponad granicę ustaloną przez Radę Miasta Gdańska w budżecie na rok 2002.

* Załączników Nr 16, 17, 18, 19, 20 nie publikuje się.

4. Upoważnia się Zarząd Miasta Gdańska do lokowania wolnych środków budżetowych na rachunkach bankowych w innych bankach niż bank prowadzący obsługę budżetu gminy.
5. Upoważnia się Zarząd Miasta Gdańska do zaciągania zobowiązań bieżących do kwoty 46.500.000 zł.
6. Upoważnia się Zarząd Miasta Gdańska do udzielenia Samodzielnemu Publicznemu Zakładowi Opieki Zdrowotnej Nr 2 w likwidacji nieoprocentowanej pożyczki w wysokości 2.000.000 zł.

§ 7

Przyjmuje się prognozę kwoty długu miasta Gdańska w celu przedstawienia Regionalnej Izbie Obrachunkowej w Gdańsku zgodnie z załącznikiem nr 21* do uchwały.

§ 8

Wykonanie uchwały powierza się Zarządowi Miasta Gdańska.

§ 9

Uchwała wchodzi w życie z dniem podjęcia i podlega ogłoszeniu w Dzienniku Urzędowym Województwa Pomorskiego.

Przewodniczący
Rady Miasta Gdańska
B. Oleszek

713

**POROZUMIENIE KOMUNALNE
zawarte w dniu 8 lutego 2002 r.
w Gdańsku pomiędzy:**

Miastem Gdańsk, z siedzibą w Gdańsku, ul. Nowe Ogrody 8/12, reprezentowanym przez:

1. Danutę Janczarek – Sekretarza Miasta Gdańska
 2. Jana J. Stopkę – Wiceprezydenta Miasta Gdańska a Gminą Żukowo, z siedzibą w Żukowie, ul Gdańska 52, reprezentowaną przez:
 1. Bogdana Łapę – Burmistrza Gminy Żukowo
 2. Zdzisława Szczęsnego – Zastępcę Burmistrza Gminy Żukowo
- o następującej treści:

§ 1

1. Miasto Gdańsk zobowiązuje się wobec Gminy Żukowo do przyjmowania odpadów komunalnych z terenu tej Gminy w ilości nie przekraczającej rocznie 7000 ton.
2. Odpady komunalne, o których mowa w ust.1 przyjmowane będą na wysypisko odpadów w Gdańsku – Szadółkach.
3. Miasto Gdańsk, zobowiązuje się do zapewnienia, iż wysokość opłat za przyjęcie i składowanie odpadów komunalnych z terenu Gminy Żukowo na wysypisku odpadów w Gdańsku – Szadółkach określona w cenniku usług świadczonych przez Zakład Utylizacyjny Sp. z o.o. w Gdańsku, będzie równa wysokości opłat za przyjmowanie i składowanie odpadów z terenu Miasta Gdańsk.
4. Szczegółowe warunki techniczne i cenowe przyjmowania odpadów na wysypisko w Gdańsku – Szadółkach od podmiotów gospodarczych oraz jednostek or-

* Załącznika Nr 21 nie publikuje się.

organizacyjnych Gminy Żukowo świadczących usługi w zakresie usuwania odpadów komunalnych, określa Regulamin korzystania z usług publicznych świadczonych przez Zakład Utylizacyjny Sp. z o.o. w Gdańsku.

5. Gmina Żukowo do dnia 20-go stycznia każdego roku kalendarzowego dostarczy Miastu Gdańsk aktualną listę podmiotów gospodarczych oraz jednostek organizacyjnych gminy świadczących usługi w zakresie usuwania odpadów komunalnych z jej terenu i posiadających na prowadzenie tej działalności ważne zezwolenie Burmistrza Gminy Żukowo, z tym, że pierwsza lista dostarczona zostanie do dnia 31 marca 2002 r.

§ 2

Gmina Żukowo zobowiązuje się do prowadzenia polityki minimalizacji odpadów składowanych na gdańskim wysypisku w Gdańsku – Szadółkach.

§ 3

Gmina Żukowo zobowiązuje się do selektywnego gromadzenia: papieru, szkła, tworzyw sztucznych, zużytych baterii, przeterminowanych leków, odpadów wielkogabarytowych oraz odpadów zielonych, a także prowadzenia dalszej selektywnej zbiórki odpadów tak, jak będzie to prowadziło Miasto Gdańsk.

§ 4

1. Strony niniejszego Porozumienia wyrażają wolę współdziałania na rzecz poprawy gospodarki odpadami w zakresie bezpiecznego składowania odpadów zgodnie z wymogami ochrony środowiska, jak również maksymalnego odzysku surowców i energii, zawartych w odpadach.
2. W celu wyeliminowania niepożądanego dla środowiska wymieszania pochodzących z terenu Gminy Żukowo odpadów komunalnych z odpadami innymi, Gmina Żukowo udzieli posiadanych informacji w zakresie ilości, rodzaju i sposobu usuwania powstających odpadów w zakładach usługowych i produkcyjnych.

§ 5

1. Gmina Żukowo zobowiązuje się do partycypacji w kosztach inwestycyjnych i modernizacyjnych wysypiska w Gdańsku – Szadółkach w kwocie: 150 000 zł (słownie: sto pięćdziesiąt tysięcy złotych).
2. Kwota z tytułu partycypacji, o której mowa w ust. 1 zostanie przekazana przez Gminę Żukowo na rachunek Miasta Gdańska posiadany w BIG Banku Gdańskim

S.A. III O/Gdańsk nr rach.: 11601058-42555000-929 w trzech ratach, przy czym:

- a) I rata w wysokości 50 000 zł płatna do dnia 30 czerwca 2002 r.,
- b) II rata w wysokości 50 000 zł płatna do dnia 30 czerwca 2003 r.,
- c) III rata w wysokości 50 000 zł płatna do dnia 30 czerwca 2004 r.

§ 6

1. Niniejsze Porozumienie zawiera się na okres 3 lat.
2. W przypadku rezygnacji Gminy Żukowo z dostarczenia swoich odpadów na wysypisko w Gdańsku – Szadółkach, Gmina Żukowo nie będzie żądać zwrotu wpłat dokonanych zgodnie z § 5 niniejszego Porozumienia.
3. W przypadku nie wywiązania się przez Gminę Żukowo z obowiązku partycypacji, o której mowa w § 5 niniejszego Porozumienia, Miasto Gdańsk może, po 3 miesięcznym okresie wypowiedzenia ze skutkiem na koniec miesiąca kalendarzowego, rozwiązać Porozumienie i zaprzestać przyjmowania odpadów komunalnych z Gminy Żukowo.

§ 7

Wszelkie zmiany treści niniejszego Porozumienia wymagają formy pisemnej w formie aneksu.

§ 8

1. Porozumienie podlega publikacji w Dzienniku Urzędowym Województwa Pomorskiego i wchodzi w życie w terminie 14 dni od dnia jego ogłoszenia.
2. Miasto Gdańsk zobowiązuje się a Gmina Żukowo wyraża zgodę na oddanie do publikacji w Dzienniku Urzędowym Województwa Pomorskiego niniejszego Porozumienia.

§ 9

Porozumienie sporządzono w czterech jednobrzmiących egzemplarzach, po dwie dla każdej ze stron.

Miasto Gdańsk	Gmina Żukowo
Wiceprezydent Miasta Gdańska <i>J. Stoppa</i>	Burmistrz Gminy Żukowo <i>B. Łapa</i>
Sekretarz Miasta Gdańska <i>D. Janczarek</i>	Zastępca Burmistrza <i>Z. Szczęsny</i>
	Skarbnik Gminy Żukowo <i>L. Cybula</i>

Wydawca:

Wojewoda Pomorski

Redakcja:

Wydział Prawny i Nadzoru Pomorskiego Urzędu Wojewódzkiego
Redakcja Dziennika Urzędowego Województwa Pomorskiego
80-810, Gdańsk, ul. Okopowa 21/27, pokój nr 807, tel. 30 77 384, dziennik urzędowy e-mail: dzienn01@uwgda.gov.pl
strona internetowa: www.uw.gda.pl.

Skład i druk:

Wydawnictwo „Bold”, Gdańsk, ul. Piwna 22

Z polecenia Wojewody Pomorskiego skład i druk wykonało Wydawnictwo BOLD, Gdańsk
