

Uchwały Nr LXXI/534/2022
Rady Gminy Kosakowo
z dnia 2 czerwca 2022 roku

w sprawie: ustalenia strefy płatnego parkowania na terenie gminy Kosakowo oraz wysokości stawek opłat za parkowanie i opłaty dodatkowej oraz sposobu ich pobierania

Na podstawie art. 18 ust. 2 pkt 15, art. 40 ust. 1 ustawy z dnia 8 marca 1990 r. o samorządzie gminnym (t. j.: Dz. U. z 2022 poz. 559 z późn. zm.) oraz art. 13 ust. 1 pkt. 1 lit a, art. 13b ust. 1, 2, 3, 4 pkt 1 lit a, pkt 2 i 3, ust. 5 i 7, 8, 9, 10, 11 i art. 13f ustawy z dnia 21 marca 1985r. o drogach publicznych (t. j.: Dz. U. z 2021 poz. 1376z późn. zm.), uchwała się, co następuje:

§ 1

1. Ustala się na terenie Gminy Kosakowo w miejscowości Rewa strefę płatnego parkowania (zwaną dalej SPP), określoną na planie graficznym, stanowiącym załącznik nr 1 do niniejszej uchwały; wykaz ulic wchodzących w skład w/w strefy przedstawiono w załączniku nr 1 do niniejszej uchwały;
2. Ustala się na terenie Gminy Kosakowo w miejscowości Kosakowo strefę płatnego parkowania (zwaną dalej SPP), określoną na planie graficznym, stanowiącym załącznik nr 2 do niniejszej uchwały; wykaz ulic wchodzących w skład w/w strefy przedstawiono w załączniku nr 2 do niniejszej uchwały;

§ 2

1. Wprowadza się w strefie płatnego parkowania, o której mowa w § 1, opłaty za parkowanie pojazdów samochodowych, zwane dalej „opłatami”.
2. Opłaty pobiera się za parkowanie pojazdów samochodowych w dni robocze od poniedziałku do piątku w godzinach od 8.00 do 18.00, w każdym – dopuszczonym na mocy ustawy Prawo o ruchu drogowym oraz zatwierdzonej organizacji ruchu drogowego – miejscu drogi publicznej zlokalizowanej w strefie. Opłaty są pobierane przez Gminę Kosakowo.
3. Opłaty pobiera się za parkowanie pojazdów samochodowych w m. Rewa w okresie od 1 czerwca do 30 września w dni robocze od poniedziałku do piątku w godzinach od 8.00 do 20.00, w każdym – dopuszczonym na mocy ustawy Prawo o ruchu drogowym oraz zatwierdzonej organizacji ruchu drogowego – miejscu drogi publicznej zlokalizowanej w strefie. Opłaty są pobierane przez Gminę Kosakowo.

§ 3

1. Obowiązkiem kierowcy parkującego pojazd samochodowy w obszarze strefy jest opłacenie czasu postoju. Czas postoju opłaca się:
 - a. poprzez nabycie biletu postojowego za pomocą monet o nominałach: 5 zł, 2 zł, 1 zł, 50 gr, 20 gr., 10 gr. uiszczanych w parkomacie,
 - b. przy użyciu karty płatniczej, telefonu komórkowego lub innego urządzenia umożliwiającego dokonanie płatności mobilnych
 - c. poprzez nabycie abonamentu postojowego.”;

§ 4

1. W strefie wprowadza się abonamenty:
 - a. Abonament typu „M” – dla mieszkańców strefy
 - b. Abonament typu „O” - na okaziciela
2. Wysokości opłat, w zależności od czasu parkowania, na który wykupiono abonament i zasady jego wydawania oraz sposobu uiszczania opłat są określone w Załączniku nr 3 do niniejszej uchwały.

§ 5

1. Obowiązek uiszczenia opłat powstaje z chwilą zaparkowania pojazdu w okolicznościach określonych w § 2 ust. 2.
2. W ramach opłaconego czasu parkowania kierujący pojazdem może zmieniać miejsce postoju w granicach strefy.

§ 6

Ustala się zerową stawkę opłaty za parkowanie w SPP dla następujących pojazdów:

- a) służbowych Urzędu Gminy Kosakowo, wyposażonych w identyfikatory wydawane przez zarządcę drogi,
- b) oznakowanych pojazdów służb komunalnych podczas usuwania skutków awarii (pogotowia gazowego, energetycznego, ciepłowniczego, wodno-kanalizacyjnego, sygnalizacji świetlnej itp.)
- c) firm podczas wykonywania prac utrzymaniowych, wyposażonych w identyfikatory wydawane przez zarządcę drogi,
- d) oznakowanych pojazdów służb ratowniczych, Straży Gminnej, Zarządu Komunikacji Miejskiej i Powiatowego Inspektoratu Sanitarnego w Pucku,
- e) komunikacji miejskiej,
- f) osób niepełnosprawnych legitymujących się orzeczeniem o niepełnosprawności w stopniu znacznym lub umiarkowanym w zakresie schorzeń narządu ruchu lub neurologicznych, wydanym zgodnie z przepisami prawa o ruchu drogowym, a także pojazdów opiekunów prawnych tych osób posiadających dokument potwierdzający sprawowanie opieki prawnej nad osobą niepełnosprawną.

§ 7

1. Za nieuiszczenie opłaty za parkowanie w strefie pobiera się opłatę dodatkową w wysokości określonej w załączniku nr 3.
2. Opłatę dodatkową wnosi się niezwłocznie na wskazane konto Gminy Kosakowo jednak nie później niż w ciągu 30 dni od dnia jej nałożenia. Opłatę uważa się za wniesioną prawidłowo w przypadku uznania rachunku bankowego Gminy Kosakowo.
3. W przypadku wniesienia opłaty dodatkowej w ciągu 7 dni roboczych od dnia jej nałożenia, ulega ona pomniejszeniu do wysokości określonej w Załączniku nr 3. Opłatę uważa się za wniesioną prawidłowo w przypadku uznania rachunku bankowego Gminy Kosakowo w w/w terminie. Opłata może ulec obniżeniu z tego tytułu dwukrotnie w ciągu jednego roku kalendarzowego.

§ 8

1. Bilety parkingowe powinny być umieszczone za przednią szybą pojazdu lub w innym widocznym miejscu, w sposób nie budzący jakichkolwiek wątpliwości co do ich ważności tak, aby opłacanie czasu postoju było w pełni czytelne dla kontrolerów SPP.
2. Właściciel pojazdu lub kierowca parkujący pojazd w SPP ponosi odpowiedzialność za brak umieszczenia biletu parkingowego w pojeździe w miejscu widocznym dla upoważnionego kontrolera.

§ 9

1. Opłacenie czasu postoju pojazdu samochodowego uprawnia do niestrzeżonego postoju pojazdu w każdym miejscu, o którym mowa w § 1.
2. Abonament nie uprawnia do zastrzegania stałego miejsca parkowania i nie stanowi podstawy do roszczeń w przypadku braku miejsc parkingowych.

§ 10

1. W przypadku zwrotu karty abonamentowej przed upływem terminu jej ważności wniesiona opłata jest zwracana po odliczeniu opłaty należnej za wykorzystany okres abonamentu (wg zasad obowiązujących w chwili jego zakupu).
2. W razie utraty, kradzieży lub zniszczenia karty abonamentowej typu „M” lub „O”, opłata abonamentowa za niewykorzystany okres ważności nie jest zwracana. Duplikat karty abonamentowej typu „M” i „O” może być wydany, o ile na jego oryginale był umieszczony przez uprawnionego pracownika Zarządu Dróg i Zieleni Urzędu Gminy Kosakowo numer rejestracyjny pojazdu.
3. W przypadku zmiany pojazdu, właściciel lub posiadacz może uzyskać nową kartę abonamentową, upoważniającą do postoju w strefie nowego pojazdu na okres ważności dotychczasowej karty abonamentowej, o ile zwróci oryginalną kartę.
4. W przypadkach, o których mowa w ust. 2 i 3 i konieczności wydania dodatkowej karty abonamentowej, właściciel lub posiadacz może uzyskać ją pod warunkiem wniesienia zryczałtowanej opłaty w kwocie 10 zł. Nie pobiera się tej opłaty w przypadku złożenia wniosku o dodatkowy abonament z okresem ważności dłuższym, niż dotychczas obowiązujący przynajmniej o miesiąc lub 30 dni.

§ 11

Traci moc Uchwała nr XXXIX/8/2013 Rady Gminy Kosakowo z dnia 28 lutego 2013 oraz Uchwała nr XXXI/83/2016 Rady Gminy Kosakowo z dnia 3 listopada 2016.

§ 12

Wykonanie uchwały powierza się Wójtowi Gminy Kosakowo.

§ 13

Uchwała wchodzi w życie po upływie 14 dni od dnia ogłoszenia w Dzienniku Urzędowym Województwa Pomorskiego.

UZASADNIENIE

Zgodnie z art.40 ust.2 pkt 4 ustawy o samorządzie gminnym gminie przysługuje prawo stanowienia aktów prawa miejscowego obowiązujących na obszarze gminy m.in. w zakresie zasad i trybu korzystania z gminnych obiektów i urządzeń użyteczności publicznej. Na podstawie art.13 b ust. 3-5 oraz ustawy o drogach publicznych rada gminy upoważniona jest do ustalenia strefy płatnego parkowania, a w tym do:

1. ustalenia wysokości stawek opłaty parkowanie pojazdów samochodowych w strefie
2. wprowadzenia opłat abonamentowych lub zryczałtowanych oraz zerowej stawki opłaty dla niektórych użytkowników drogi
3. określenia sposobu pobierania opłaty za parkowanie strefy

Na podstawie art. 13f ust. 2 ustawy o drogach publicznych rada gminy określa wysokość opłaty dodatkowej za nieuiszczenie opłat za parkowanie w strefie płatnego parkowania.

W okresie sezonu turystycznego miejscowość Rewa charakteryzuje się znacznym deficytem miejsc postojowych dla pojazdów samochodowych. Urządzenie strefy w specjalnie przygotowanych do tego celu miejscach postojowych ma na celu usprawnienie organizacji ruchu i rotacji pojazdów.

Wyznaczenie nowej strefy parkowania w m. Kosakowo przy ul. Rzemieślniczej z uwagi na coraz większe natężenie ruchu a co za tym idzie tworzenie się zatorów drogowych ma na celu wprowadzenie preferencji dla komunikacji zbiorowej.

Pozostałe przedstawione w nowej uchwale zmiany dotyczą w szczególności: zmiany wysokości stawek opłat za parkowanie pojazdów samochodowych, opłaty abonamentowej, wysokości i sposobu dokonywania opłaty dodatkowej za postój, dokumentów niezbędnych do wykupienia abonamentu oraz opłaty dodatkowej za nieuiszczenie opłaty za postój pojazdu. Stawki zostały zaktualizowane i dostosowane do nowych przepisów w stosunku do opłat ustalonych w 2013 r.

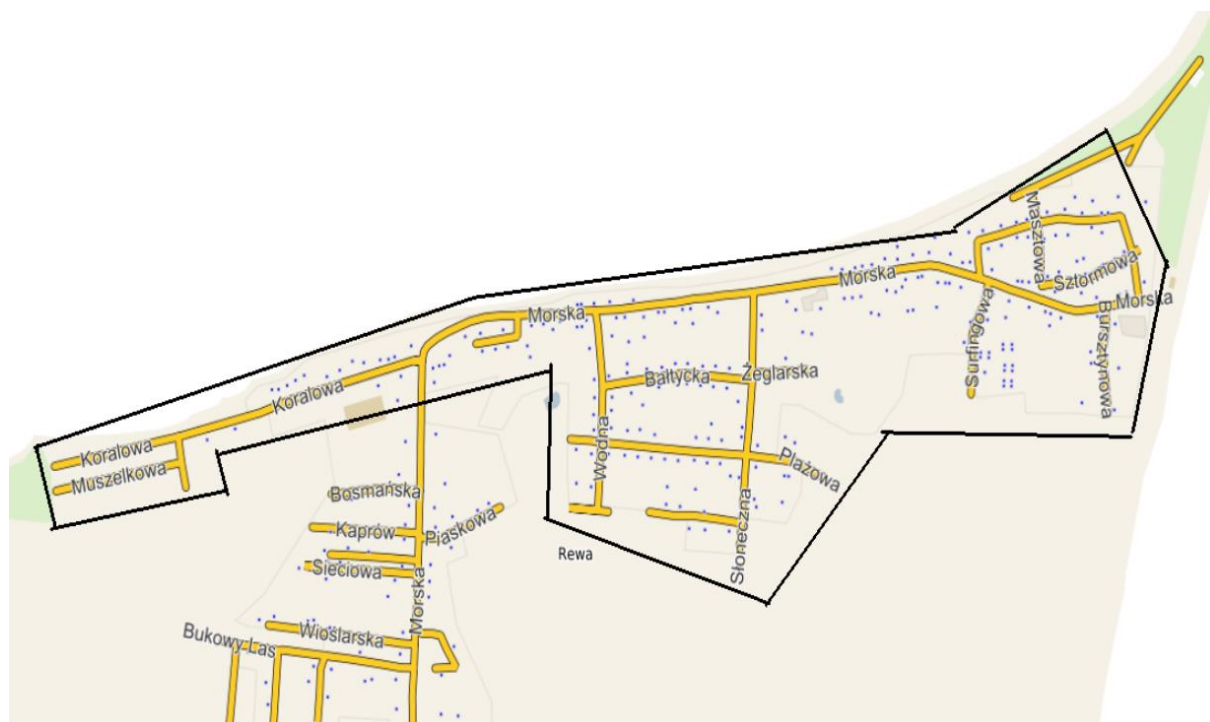
Zmiany dotyczą także umożliwienia dodatkowego uiszczenia opłaty za postój w postaci płatności bezgotówkowych.

Proponowane postanowienia uchwały w znacznym stopniu ułatwią możliwość parkowania w strefie płatnego parkowania i są nakierowane na poprawę funkcjonowania Strefy Płatnego Parkowania.

Projekt uchwały został pozytywnie zaopiniowany przez organ zarządzający ruchem na drogach tj. Starostę Puckiego (pismo nr KO.7131.1.1.2022 z dnia 16 maja 2022 roku).

W związku z powyższym podjęcie przedmiotowej uchwały jest w pełni uzasadnione.

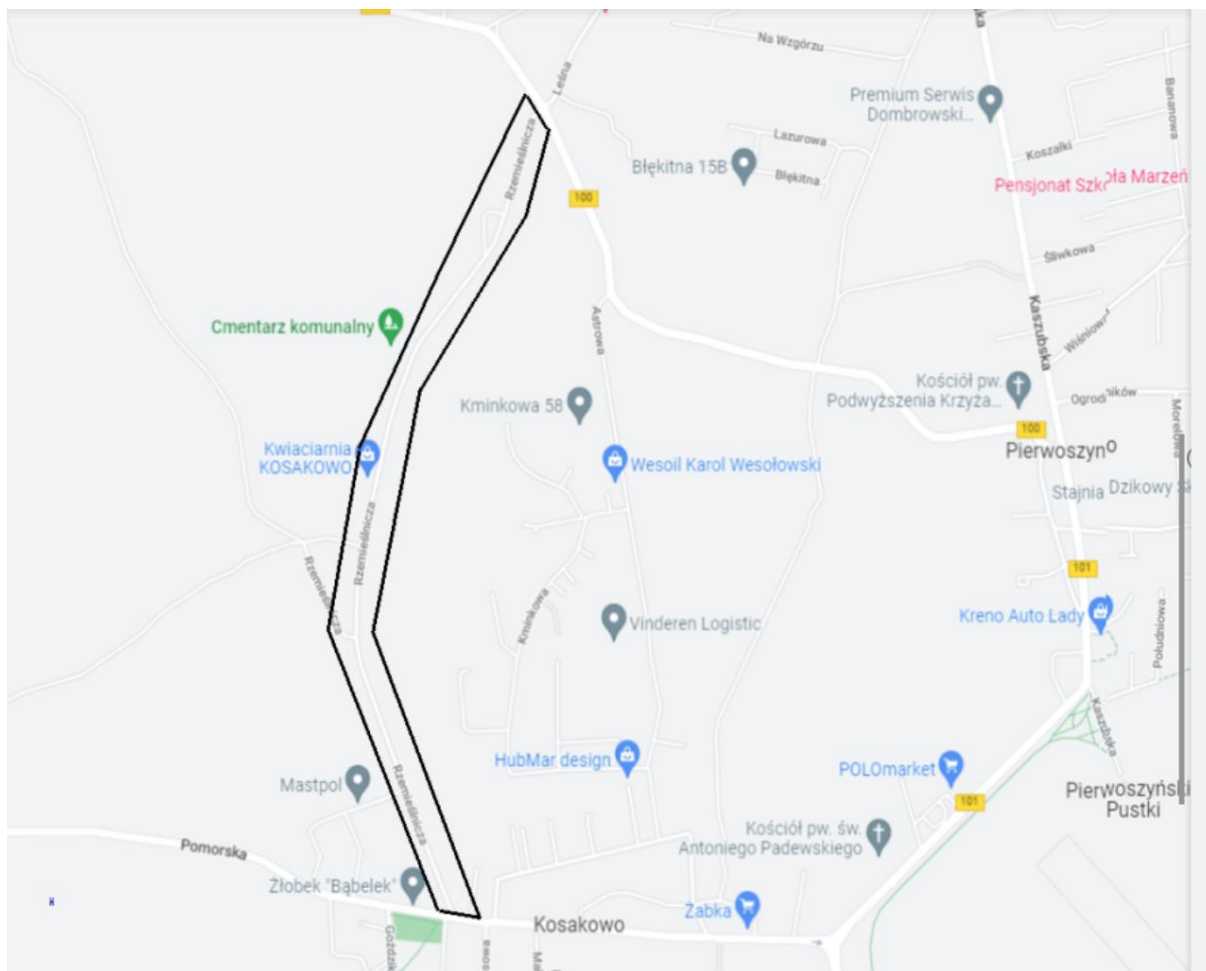
Rewa



Wykaz ulic:

ul. Bałtycka
ul. Bursztynowa
ul. Koratowa
ul. Morska
ul. Plażowa
ul. Rybacka
ul. Słoneczna
ul. Sztormowa
ul. Wodna

Kosakowo



Wykaz ulic:
ul. Rzemieślnicza

Wysokość opłat za postój pojazdów samochodowych w strefach płatnego parkowania na drogach publicznych na terenie Gminy Kosakowo.

Zasady wydawania i rodzaj użytkownika uprawnionego do korzystania z określonego abonamentu oraz czasu, na który wykupiono abonament.

Wysokość opłat dodatkowych.

I. Opłaty jednorazowe

| Oplata za postój pojazdu w ciągu doby: | Wysokość opłaty |
|---|------------------------|
| Pierwsza godzina | 4,00 |
| Druga godzina | 4,80 |
| Trzecia godzina | 5,70 |
| Czwarta godzina i kolejne | 4,00 |

II. Abonamenty

1. Abonament typu „M” może być wydany tylko na jeden określony pojazd będący w posiadaniu zameldowanego na pobyt stały lub czasowy mieszkańca danej strefy. Przysługuje on osobie fizycznej, zameldowanej na obszarze danej strefy, posiadającej pojazd samochodowy na podstawie jednego z tytułów:

- a) własności,
- b) współwłasności,
- c) leasingu,
- d) najmu,
- e) dzierżawy.

W przypadku czasowego zameldowania mieszkańca, abonament typu „M” dla tego mieszkańca wystawia się na okres nie dłuższy niż okres zameldowania na pobyt czasowy. Abonament typu „M” traci moc z chwilą złożenia przez mieszkańca w Urzędzie Gminy Kosakowo formularza zgłoszenia wymeldowania z miejsca pobytu stałego lub czasowego albo z chwilą uprawomocnienia się decyzji Wójta Gminy Kosakowo w sprawie wymeldowania mieszkańca, który nie dopełnił obowiązku wymeldowania się.

2. Abonament typu „O” wydawany jest zgodnie z wnioskiem wskazującym daną strefę postoju jednego pojazdu po wniesieniu opłaty, bez ograniczeń. Uprawnia on do postoju pojazdu wyłącznie na obszarze danej strefy, wskazanej podczas jego zakupu. Abonament

typu „O” wydaje się wyłącznie na konkretny numer rejestracyjny danego pojazdu wskazany podczas jego zakupu. Abonamenty typu „O” można zakupić na okres od 1 do 12 miesięcy albo na okres 30 dni lub jego wielokrotność (maks. 360 dni).

| Rodzaj abonamentu | Wysokość opłaty [zł/m-ca] |
|-------------------------------------|----------------------------------|
| Abonament typu „M” – dla mieszkańca | 50,00 |
| Abonament typu „O” – dla okaziciela | 200,00 |

III. Oplata dodatkowa za nieuiszczenie opłaty za postój:

| | |
|---|-----------|
| Oplata dodatkowa | 200,00 zł |
| Oplata dodatkowa pomniejszona zgodnie z § 7 ust. 3 uchwały | 150,00 zł |